



*Asociación de Investigación  
y Estudios Sociales*

***INFORME SOBRE  
LOS PRINCIPALES RESULTADOS DE LA  
VI ENCUESTA EMPRESARIAL  
AGOSTO 2000***

***Guatemala, Centroamérica***

## **INDICE**

- i. Ficha técnica*
- ii. Análisis de la VI Encuesta empresarial de ASIES*
- iii. Resultados globales*
- iv. Principales resultados por tamaño de empresa*
- v. Principales resultados por sector de actividad económica*
- vi. Comparación de algunos resultados con encuestas anteriores*

## **Ficha técnica**

### **VI Encuesta Telefónica Empresarial**

#### Universo

*Empresas comerciales listadas en las páginas amarillas del directorio telefónico.*

#### Técnica de muestreo

*Se utilizó un muestreo de dos etapas con unidades primarias de muestreo de distintos tamaños. Las unidades primarias de muestreo fueron los 1,489 acápites en la guía telefónica. En la primera etapa del muestreo se utilizó una selección sin reemplazo con probabilidades iguales. En la segunda etapa del muestreo, dentro de cada unidad primaria seleccionada, se utilizó un muestreo sistemático.*

#### Muestra representativa

*La muestra estudiada consiste de 444 empresas seleccionadas de acuerdo al procedimiento descrito anteriormente. Con una confiabilidad del 95% se calculó un error máximo de 3.4%.*

## **Análisis de la VI Encuesta empresarial de ASIES**

- *La respuesta sobre ventas efectuadas es contundente: un número mucho mayor de empresas manifestaron que éstas habían caído, en comparación con aquellas que manifestaron que habían crecido o permanecido iguales. Si se tiene en cuenta que 1999 fue un mal año económico (uno de los peores de la administración Arzú), el resultado del año 2000 es de suma preocupación. Las ventas, en última instancia, son el indicador clave para entender el comportamiento empresarial, y de ser este indicador bajo, muchas otras variables también se comportan en forma similar.*
- *El empleo tiende usualmente a ser una variable menos volátil que las ventas, pues aún en condiciones de dificultad, las empresas no recurren al desempleo como medida inmediata, sino a recortar horas extras. En ese sentido, es comprensible que para el mayor número de empresas, el empleo siga igual, aunque sí preocupa que un porcentaje relativamente elevado de empresas (30%) manifestara que ha despedido trabajadores.*
- *La mayoría de empresas indicaron que habían subido salarios, en muchos casos dijeron que según lo acordado por el Congreso. Esta respuesta tendría dos interpretaciones: 1) los salarios nominales en Guatemala tienden a subir cada año (aunque sea mínimamente) o a permanecer igual, pero solo en casos extremos se daría una reducción de los mismos; 2) la pregunta tiene una mayor propensión a que se mienta en la respuesta, pues ante la legislación laboral vigente y ante el último decreto aprobado, algunos empresarios podrían haber interpretado que negar un aumento sería reconocer un acto ilegal. Con todo, no deja de llamar la atención que un 12% de empresas reconoció que había reducido salarios.*
- *La inversión en maquinaria y equipo continúa a niveles parecidos a los del año 1999. Comparado con los dos indicadores anteriores, esto es positivo pues indicaría que la mayoría de empresas mantienen los niveles de inversión anterior, y que solo un 19% lo estarían recortando.*

- *La brecha entre las empresas que no recibieron préstamos y las que sí, es muy elevada. Tras este resultado descansarán razones estructurales y coyunturales. Entre las primeras se encuentra el hecho que la mayoría de empresas entrevistadas resultaron ser micro o pequeñas, las que, como ya se sabe, tienen dificultades para acceder al crédito. Entre las razones coyunturales habría razones de oferta – cartera crediticia relativamente cerrada por parte de los bancos- y de demanda –poca disposición de las empresas para endeudarse ante las condiciones de incertidumbre presentes y ante la tasa de interés tan elevada-. Además valdría remarcar que entre el escaso 17% de empresas que manifestaron haber recibido préstamos, la gran mayoría dijeron que lo recibido era menor que en el mismo período de 1999.*
- *En lo relativo al tamaño de las empresas, se dieron dos resultados: 1) no hubo diferencia según tamaño en varios indicadores, y 2) las micro y pequeñas respondieron más negativamente en lo relativo a empleo, inversión en maquinaria y equipo y expectativa de ventas para el segundo semestre del año 2000.*
- *Según sector empresarial, también resaltan dos resultados: 1) sin diferencias de sector a sector para unos indicadores, y 2) en cuanto a empleo, inversión en maquinaria y equipo y expectativas de ventas para el segundo semestre del año 2000, el transporte puntea por encima de los otros sectores, ocurriendo lo inverso con la construcción, que es la que peor puntea. Solo en el caso de inversión, la banca mostró un resultado tan desfavorable como el de la construcción.*

### ***Evaluación de gobierno y expectativas pesimistas***

- *La evaluación de la gestión del gobierno habla por sí sola: tiene una clara inclinación hacia una calificación regular o negativa. Destaca que ninguno calificó como muy buena la gestión del gobierno, y que incluso hubo empresarios que preguntaron si no había una calificación peor que la de muy mala. Se preguntó sobre la gestión de gobierno en su conjunto y no solo sobre la económica, pues a lo largo de los años los empresarios han manifestado que no solo fenómenos económicos*

*inciden en el comportamiento de la actividad económica, sino también el clima político y de inseguridad.*

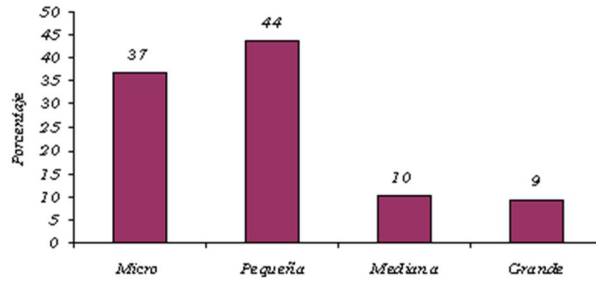
- *Las expectativas microeconómicas de las empresas (si venderán más en el segundo semestre del año 2000 en comparación con el segundo semestre de 1999) están completamente empatadas entre los tres resultados: mayor, igual y menor.*
- *Las expectativas macroeconómicas (cómo estará la situación económica del país) si es preocupante, pues un número abrumador de empresas estima que estará peor. Estas dos respuestas tienen un valor muy importante pues son especie de indicadores delanteros de la actividad económica, que inciden sobre el nivel de inversión, el empleo, la solicitud de créditos y muchas otras variables.*

### **Una comparación histórica**

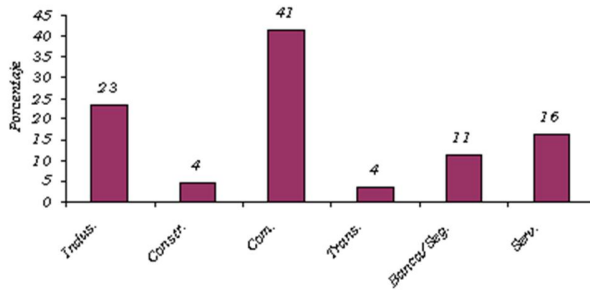
- *En vista que ASIES ya está llevando a cabo la VI Encuesta, se pudo hacer una comparación histórica con la II y la IV encuestas (no con las impares por razones de estacionalidad). El resultado para tres indicadores que fue posible comparar (otras preguntas han cambiado de encuesta a encuesta y no son motivo de comparación), evidencia una caída progresiva en las variables desde 1998 a la fecha, lo que es suma preocupación.*

## Resultados globales

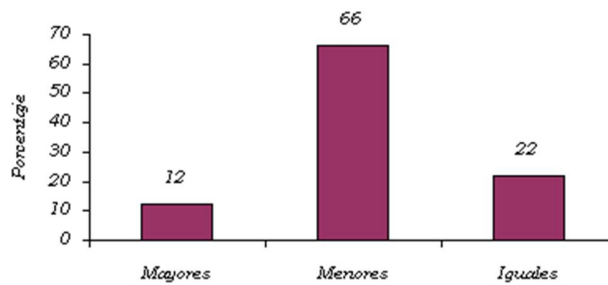
*Distribución del total de empresas encuestadas por tamaño de empresa*



*Distribución del total de empresas encuestadas por sector de actividad económica*



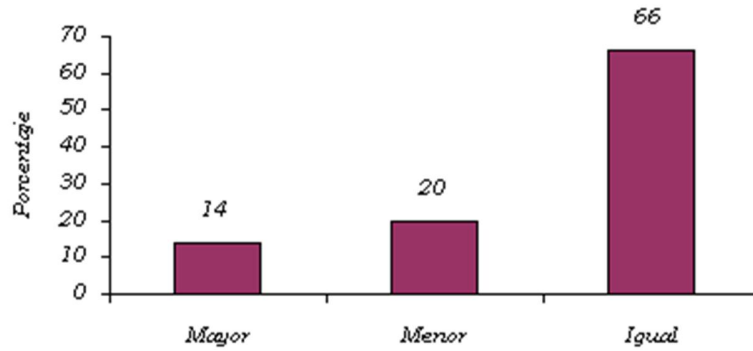
*¿Las ventas de su empresa en el primer semestre del año 2000, comparadas con las del primer semestre de 1999, fueron?*



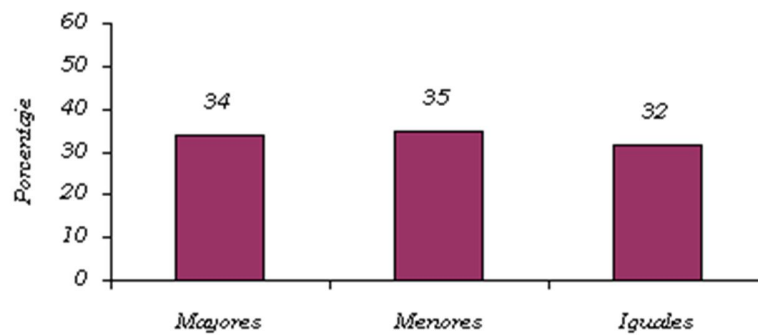
*¿En qué porcentaje?*

*Al analizar el grupo de empresarios que respondieron 'Menores', se observó una caída en las ventas del 37%, en promedio.*

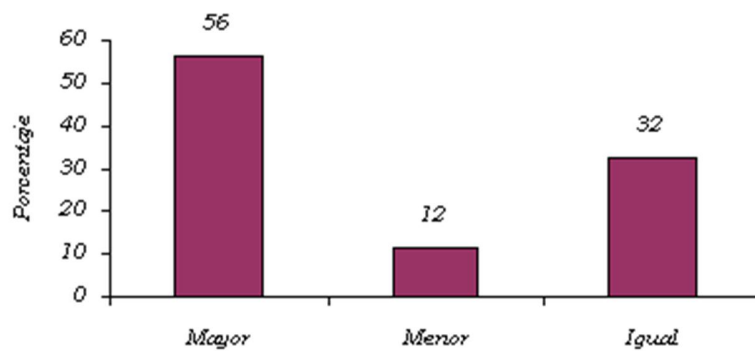
¿El promedio semanal de horas trabajadas de sus empleados en el primer semestre del año 2000, comparado con el promedio del primer semestre de 1999, fue?



¿El número de empleados de su empresa en el primer semestre del año 2000, comparado con el del primer semestre de 1999, fue?



¿El salario promedio de sus trabajadores en el primer semestre del año 2000, comparado con el del primer semestre de 1999, fue?

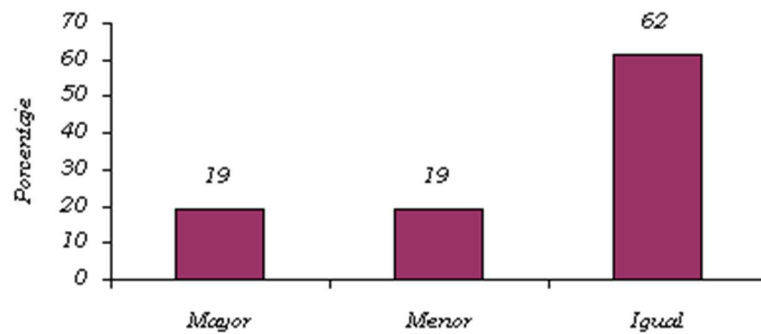




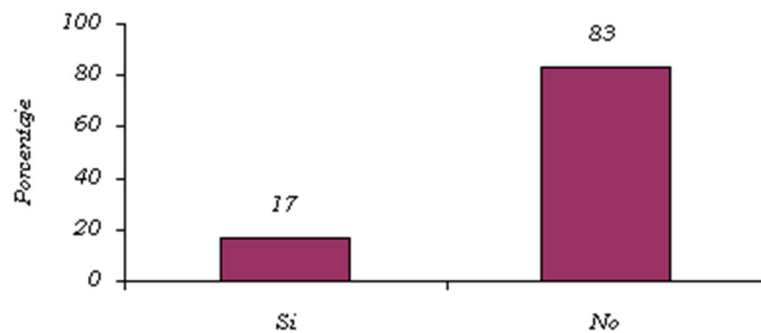
*¿En qué porcentaje?*

*Al analizar el grupo de empresarios que respondieron 'Mayor', se observó un aumento al salario de 15% en promedio.*

*¿La inversión en maquinaria y equipo de su empresa en el primer semestre del año 2000, comparada con la del primer semestre de 1999, fue?*

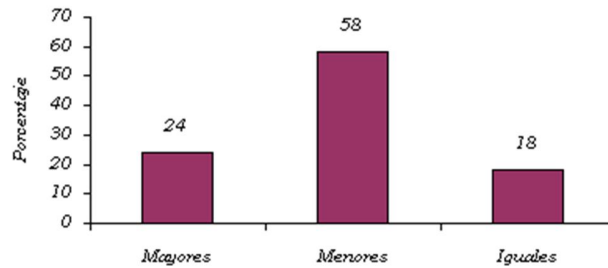


*¿En el primer semestre de 1999 o del año 2000, su empresa recibió préstamos ya sea de los bancos o de cualquier otra fuente de financiamiento?*

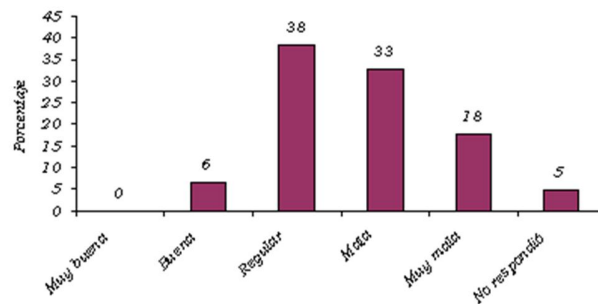


Si la respuesta fue Si

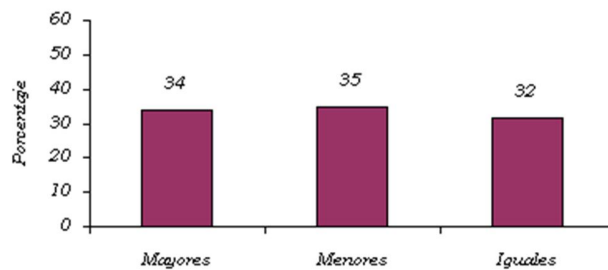
¿Los préstamos ya sean de los bancos o de cualquier otra fuente de financiamiento otorgados a su empresa en el primer semestre del año 2000, comparados con los del primer semestre de 1999, fueron?



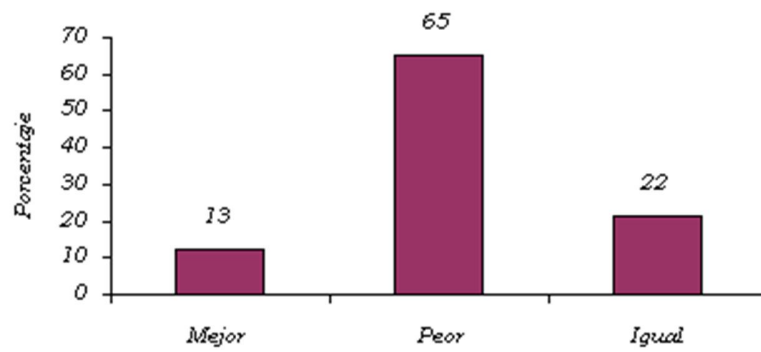
¿Cómo calificaría la gestión del actual gobierno?



¿Usted cree que las ventas de su empresa en el segundo semestre del 2000, con relación al segundo semestre de 1999, serán?

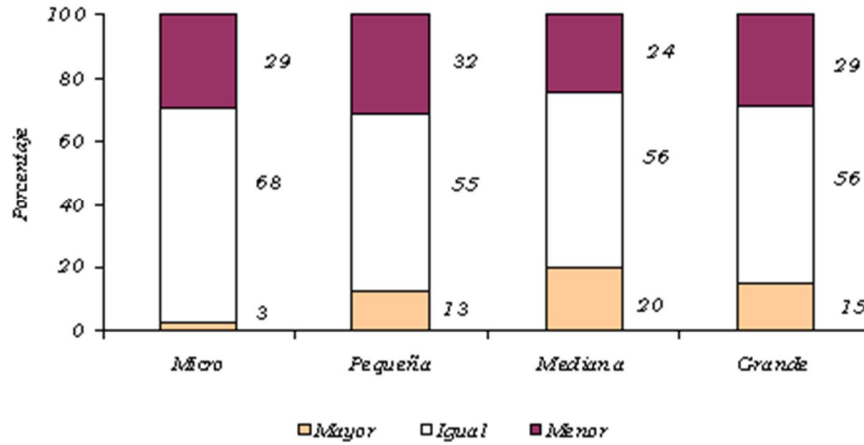


*¿Al concluir el año 2000, usted creería que la situación económica del país será mejor, peor o igual que la que existía a finales de 1999?*

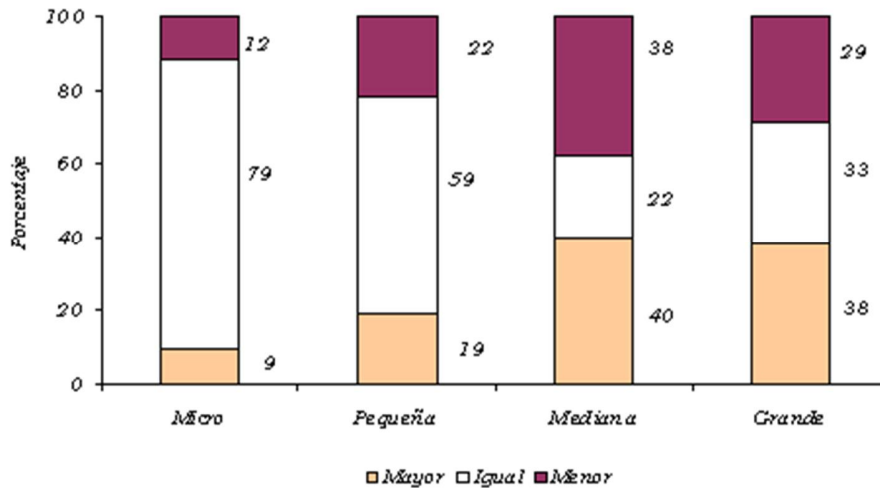


**Principales resultados por tamaño de empresa**

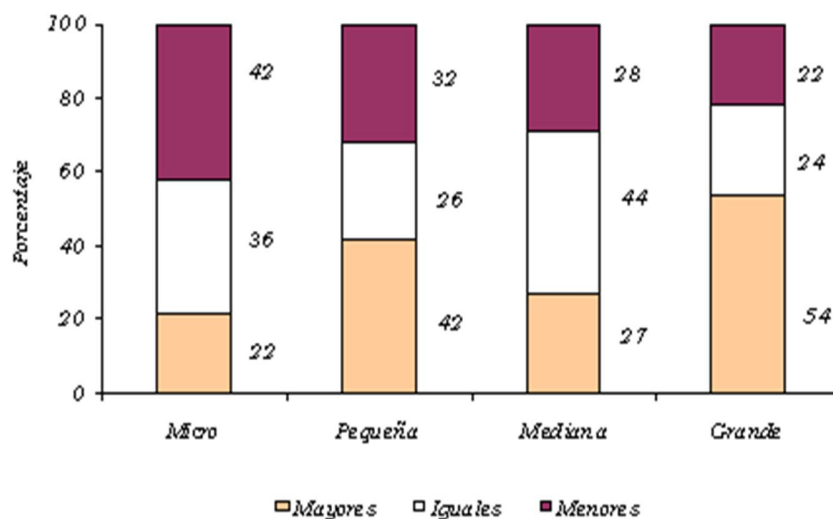
*¿El número de empleados de su empresa en el primer semestre del año 2000, comparado con el del primer semestre de 1999, fue?*



*¿La inversión en maquinaria y equipo de su empresa en el primer semestre del año 2000, comparada con la del primer semestre de 1999, fue?*

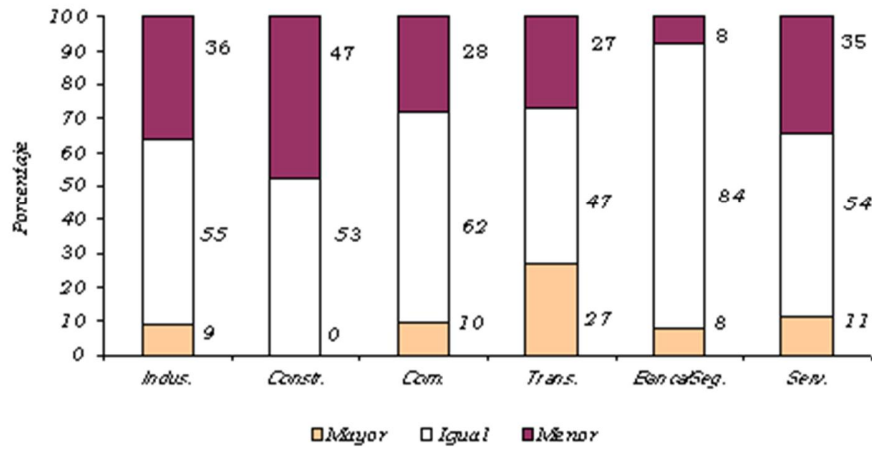


¿Usted cree que las ventas de su empresa en el segundo semestre del 2000, con relación al segundo semestre de 1999, serán?

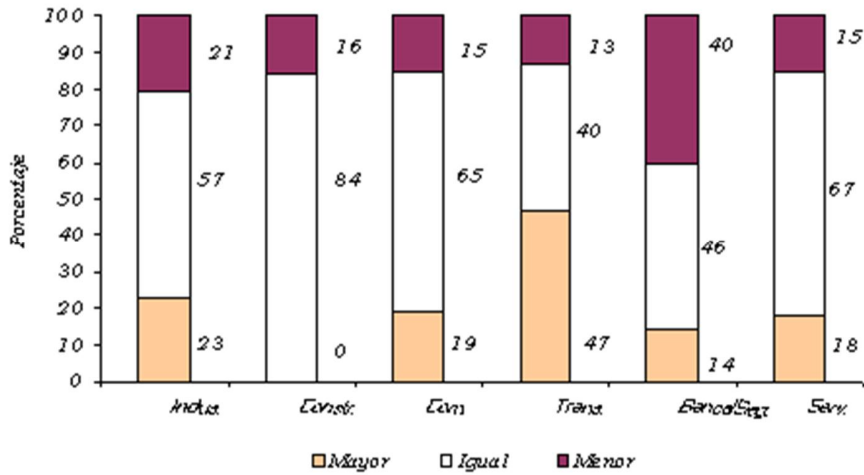


### Principales resultados por sector de actividad económica

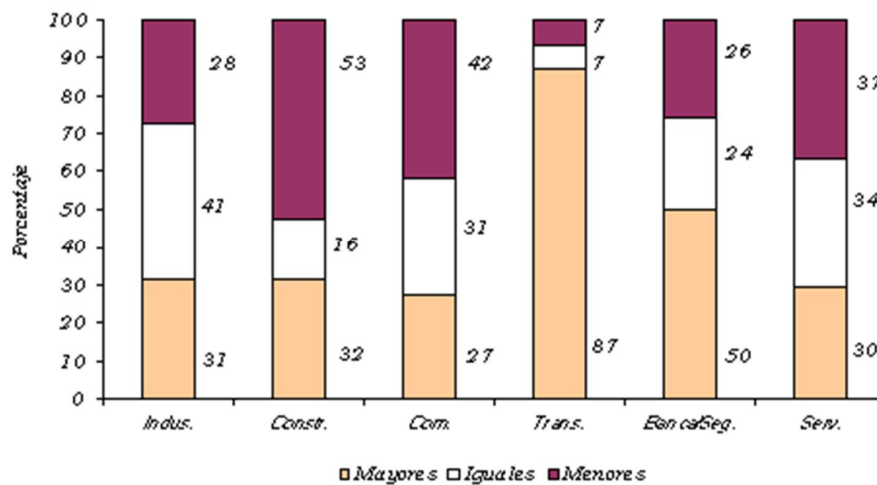
¿El número de empleados de su empresa en el primer semestre del año 2000, comparado con el del primer semestre de 1999, fue?



¿La inversión en maquinaria y equipo de su empresa en el primer semestre del año 2000, comparada con la del primer semestre de 1999, fue?



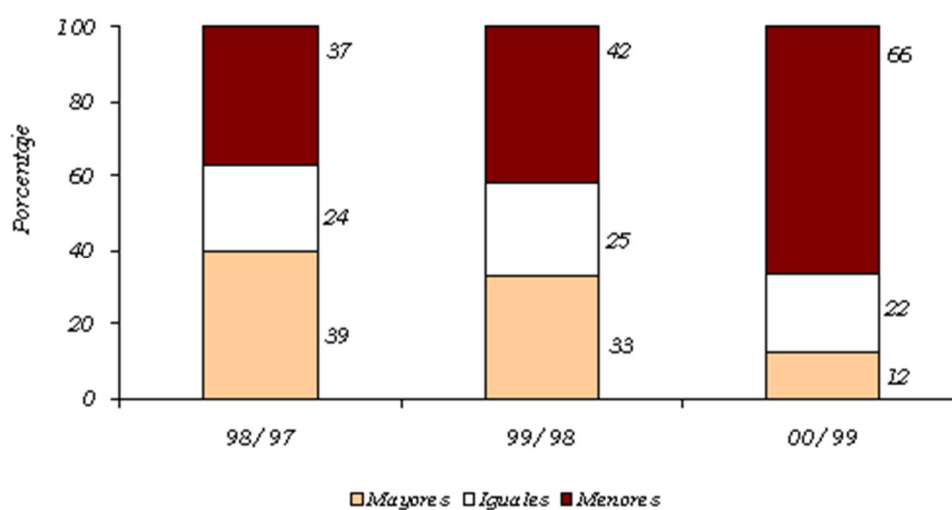
¿Usted cree que las ventas de su empresa en el segundo semestre del 2000, en relación al segundo semestre de 1999, serán?



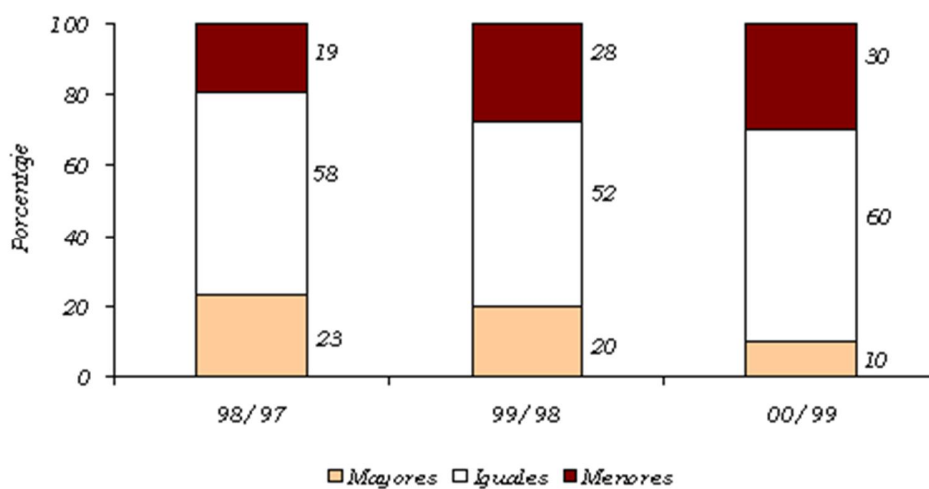
**Comparación de algunos resultados con encuestas anteriores  
correspondientes al primer semestre de cada año**

**1998, 1999, 2000**

*¿Las ventas de su empresa en el primer semestre del año, comparadas con las del primer semestre del año anterior fueron?*



*¿El número de empleados de su empresa en el primer semestre del año, comparado con el del primer semestre del año anterior fue?*





*¿La inversión en maquinaria y equipo de su empresa en el primer semestre del año, comparada con la del primer semestre del año anterior fue?*

