



Asociación de Investigación y Estudios Sociales

**INFORME DE LOS
PRINCIPALES RESULTADOS
XV ENCUESTA EMPRESARIAL**

Guatemala, diciembre de 2002

Indice

I. Antecedentes.....	2
II. Ficha técnica de la XV Encuesta Empresarial.....	3
III. Análisis de la XV Encuesta Empresarial.....	4
A. Resultados globales	4
B. Principales resultados por tamaño de empresa	9
C. Principales resultados por sector de la actividad económica	10
D. Encuestas Empresariales en el tiempo	10
E. Preguntas abiertas.....	11
F. Conclusiones	11
IV. Presentación gráfica de resultados	13
A. Resultados globales	13
B. Principales resultados por tamaño de empresa	26
C. Encuestas Empresariales en el tiempo	28
D. Resultados preguntas abiertas	30
E. Tabla de resultados globales	31

I. Antecedentes

Como un aporte adicional al análisis de coyuntura económica, durante los últimos cinco años ASIES realiza, en forma periódica, una encuesta telefónica destinada al sector empresarial. La misma tiene como finalidad dar a conocer la percepción del empresariado, ubicado en Guatemala, acerca del desenvolvimiento de la actividad que realiza.

Hoy ASIES da a conocer la **XV Encuesta Empresarial**, la cual se realizó del 12 al 29 de noviembre del año 2002. En esta ocasión se entrevistaron a 637 empresas por vía telefónica, utilizando un cuestionario de 28 preguntas.

En síntesis, los principales rasgos de la encuesta son:

- La selección de la muestra se lleva a cabo apegado a principios estadísticos. Ante la ausencia de censos industriales o comerciales en Guatemala, se toma como universo las páginas amarillas de la guía telefónica de cada año.
- El cuestionario se ajusta a la práctica usual de encuestas empresariales en países con amplia tradición en este tipo de ejercicios. Las preguntas giran sobre las actividades clave de las empresas y no son tendenciosas, evitando inducir al entrevistado en determinada dirección.
- Cada pregunta se realiza para dos períodos: el primero compara el **mes de octubre del año 2002 con el mes de octubre del 2001**, tomando una visión de **mediano plazo** hacia el pasado. El segundo, compara la situación de **octubre de 2002 con las expectativas a un plazo de seis meses**.

II. Ficha técnica de la XV Encuesta Empresarial

A. Universo

El universo bajo estudio está integrado por las empresas comerciales listadas en las páginas amarillas del directorio telefónico.

B. Técnica de muestreo

Se lleva a cabo un muestreo estratificado con unidades primarias de distintos tamaños. El primer estrato está constituido por aquellas empresas con anuncio grande (mayores a 4.8 cm por 6.2 cm);¹ y el segundo por todas las demás empresas (aquellas con anuncio menor o igual a la especificación anterior):

- En el primer estrato, el muestreo es sistemático;
- En el segundo, se utiliza un muestreo en dos etapas por conglomerados, con unidades primarias de distintos tamaños. Las unidades primarias de muestreo fueron los 1,521 acápites de la guía telefónica. En la primera etapa del muestreo se utiliza una selección sin reemplazo con probabilidades iguales. En la segunda etapa se realiza un muestreo sistemático dentro de cada unidad primaria.

C. Cuestionario

Se utilizó un cuestionario de 28 preguntas, además de aquellas destinadas a caracterizar a la empresa.

D. Muestra representativa

La muestra utilizada consiste en 637 empresas seleccionadas de acuerdo al procedimiento descrito anteriormente. Con un error máximo de $\pm 4.0\%$ y una confiabilidad del 95%. Es importante destacar que el número de empresas entrevistadas casi alcanzó la cifra de la encuesta anterior, la más alta de todas las encuestas. (véase la **Gráfica 1**).

¹ Se asume que el tamaño del anuncio en las páginas amarillas tiene una correlación positiva con el tamaño de la empresa. En la XII Encuesta pudimos validar positivamente este supuesto ya que efectivamente las empresas que pagaban anuncios más grandes, tendían a tener un mayor número de empleados.

III. Análisis de la XV Encuesta Empresarial

A. Resultados globales

Distribución de la muestra

Las empresas entrevistadas pueden clasificarse en cuatro categorías: microempresas, que cuentan con 1 a 4 trabajadores; empresas pequeñas, las que tienen entre 5 y 19 trabajadores; medianas empresas, las que están entre 20 y 49 trabajadores; y empresas grandes, las que tienen 50 trabajadores o más.

Según se desprende de la **Gráfica 2**, en donde se compara la distribución de la encuesta actual con la de las seis anteriores, **la muestra de la XV Encuesta Empresarial difiere de la encuesta anterior en cuanto al número de empresas entrevistadas de acuerdo a su tamaño**. Se registró una participación mayor de empresas medianas (de 17% a 27%); menor de microempresas (de 21% a 15 %) y; ligeramente menor de las pequeñas (de 33% a 30%) y las grandes (de 29% a 28%). De esta cuenta el 50% de las empresas entrevistadas cuentan con 20 trabajadores o más.

Clasificadas por sector, la **Gráfica 3** indica que el 45% de las empresas entrevistadas en esta oportunidad pertenecen al sector comercio, igual a la encuesta anterior; 15% al industrial; 14% al sector de establecimientos financieros, seguros, bienes inmuebles y de servicios a empresas; el 20% al de servicios varios y; 6% en otros sectores (agricultura; explotación de minas y canteras; electricidad, gas y agua; construcción y; transporte, almacenamiento y comunicaciones).

Para facilitar la interpretación de los resultados, las preguntas se clasifican en cuatro categorías: a) resultados empresariales, b) insumos, c) precios, y d) lo sectorial y lo macro.

Bloque 1: Indicadores de resultados

Esta sección comprende preguntas sobre tres variables: 1) **producción**, 2) **ingresos**, y 3) **cartera de pedidos**. Son variables de particular importancia, pues de ellas depende en última instancia el éxito o fracaso empresarial. Las respuestas obtenidas para estas variables mejoraron con respecto a las últimas cuatro encuestas.

1. Producción

- **A pesar que continúa predominando el número de empresas con menores niveles de producción (47%), el porcentaje de las que reportaron una producción mayor,**

aumentó respecto a la encuesta anterior (32% en octubre frente a 17% en julio). Mientras tanto, el 21% informó que su producción fue igual (**Gráfica 4a**).

2. Ingresos

- **Los resultados de ingreso de las empresas son similares a los de producción.** El 33% de los empresarios presentaron mayores ingresos (19% en julio), y el número de empresas cuyos ingresos fueron menores, se redujo de 54% en la encuesta anterior a 45% en la actual; no obstante, éstas últimas continúan predominando (**Gráfica 5a**).

3. Cartera de pedidos

- **En cuanto a la cartera de pedidos, durante las últimas cuatro encuestas, los resultados mostraron una alta inclinación por parte de las empresas a reportar menores niveles de pedidos (por encima del 45%).** Sin embargo, en octubre de 2002 ya no se observa este comportamiento, más bien, los resultados están repartidos casi equitativamente entre los que reportaron tanto menores, igual y mayores pedidos con respecto a octubre de 2001, siendo los valores 33%, 38% y 29%, respectivamente (**Gráfica 6a**).

Expectativas

- **En relación a las expectativas para los próximos seis meses, los empresarios son más optimistas.** Se observa con mayor claridad, que existe una mayor tendencia hacia el número de empresas que esperan incrementos, tanto en la producción (42%) como en los ingresos (45%), al menos hasta abril del próximo año (**Gráficas 4b y 5b**). Si bien, el número de empresas que esperan un incremento en la cartera de pedidos, fue ligeramente mayor con respecto a la encuesta anterior (de 36% a 37%), continúa predominando los empresarios cuyas carteras se mantendrán en el futuro (47%).

Bloque 2: Indicadores de insumos

Las preguntas que se incluyen en esta sección son: 4) **empleo**, 5) **inversiones en maquinaria y equipo**, y 6) **compras a proveedores**. Como el nombre de la sección lo indica, son variables que presentan información sobre “insumos”, sean estos humanos, de capital o de materia prima. En casos de auge empresarial se esperaría que las empresas demandasen más de estos insumos clave, y que lo opuesto ocurriese en períodos de recesión.

En este bloque, en comparación a la encuesta anterior, fueron menos empresas las que reportaron menores niveles de empleo, inversión y compras a proveedores, y más, las que reportaron mejores resultados en estos tres indicadores.

4. Empleo

- Si bien, los empresarios continúan manifestando el mismo patrón que las últimas cuatro encuestas (predominando las empresas con igual número de empleados, seguida la barra de menor y luego la de mayor), **los resultados de esta XV Encuesta Empresarial muestra un número mayor de empresas con aumentos en el nivel de empleados respecto a esas últimas cuatro encuestas (Gráfica 7a)**. El 31% de los entrevistados manifestaron mayor número de empleados en octubre del 2002 con respecto a octubre del 2001 (13% en julio con respecto al mismo mes del año anterior) mientras el 32%, que fue menor y el 37% que permanecieron igual (40% y 47% en julio, respectivamente).
- En cuanto a las perspectivas, no se vislumbra una mejoría significativa en los próximos seis meses (**Gráfica 7b**). Un alto porcentaje de empresarios (65%) aseguran que mantendrán el mismo nivel de empleados al actual, especialmente en la micro, pequeña y mediana empresa. Esto a pesar que el porcentaje de empresas que esperan aumentar el número de sus empleados (principalmente las grandes), fue ligeramente mayor en comparación al de la encuesta anterior (de 14% en julio a 17% en octubre del 2002). Sin embargo, también hubo un leve aumento en el número de empresas que prevén recortar personal en los próximos seis meses (de 16% en la encuesta anterior a 18% en la actual). Lo anterior, evidencia las dificultades de las empresas en la creación de nuevos empleos en el sector formal de la economía, así como las presiones sobre el sector informal y la migración.

5. Inversión en maquinaria y equipo

- **El número de empresas que incrementaron su inversión en maquinaria y equipo (43%) fue significativamente mayor al de la última encuesta (24%)**. Por otro lado, el número de empresas que reportaron menor inversión se redujo en esta última encuesta: de 20% en julio a 10% en octubre del presente año (**Gráfica 8a**). Estos resultados son congruentes con la recuperación de la demanda, observada en el incremento que experimentó la producción de las empresas.
- **De nuevo, las perspectivas de inversión de las empresas para los próximos seis meses son más optimistas que en la encuesta anterior, principalmente para las empresas grandes (Gráfica 8b)**. Aunque un porcentaje significativamente alto de ellas, continuarán con los mismos niveles de inversión que en la actualidad, el 32% de los entrevistados afirmaron que invertirán más en el futuro inmediato.

6. Compra a proveedores

- A diferencia de la encuesta anterior, cuando un 45% de los empresarios manifestaron que la compra que hicieron a sus proveedores disminuyó con respecto al mes de julio del año anterior, en la presente encuesta dicho porcentaje fue menor (28%); mientras que, el

porcentaje de empresas que incrementaron dichas compras fue mayor (31% en la presente encuesta y 23% en la anterior) (**Gráfica 9a**). En cuanto a las empresas que mantuvieron sus compras en relación a octubre del año 2001, el porcentaje de las mismas durante la presente encuesta (41%) fue superior al de la encuesta anterior (32%); manifestando una leve mejoría, pues en los trimestres anteriores había predominado menor.

- En relación a las expectativas para los próximos seis meses, el porcentaje de empresas (29%) que incrementarán sus compras a sus proveedores, es ligeramente mayor al de tres meses atrás (24%). No obstante, al igual que los dos indicadores anteriores (empleo e inversión), continúa predominando el número de empresas cuyas compras a proveedores permanecerán igual (**Gráfica 9b**).

Bloque 3: indicadores de precios

Aquí se agrupan indicadores que podrían considerarse como reflejo microeconómico de las tendencias inflacionarias: 7) precios de venta, 8) salario promedio de los trabajadores y 9) costos.

7. Precios de venta

- **Poco más de la mitad de los encuestados (52%) afirmó que se mantuvo estable el nivel de precios de los bienes y servicios que ofrecieron en octubre del 2002 con respecto al mismo mes del año anterior (Gráfica 10a).** Lo anterior es congruente a la desaceleración que experimentó el ritmo inflacionario² durante ese mes (7%) en comparación al ritmo inflacionario de octubre del 2001 (10%). Una de las causas de dicha desaceleración se le atribuye a la ausencia del efecto que tuvo sobre el mismo, el incremento por decreto de algunas tasas impositivas (IVA, IEMA, etcétera) en agosto del año pasado, entre otras. Mientras tanto, el porcentaje de empresas que espera aumentar sus precios es del 29% y el que los reducirán, del 20%.
- **Persisten las empresas que esperan iguales precios para los próximos seis meses (Gráfica 10b).** El 70.9% de los encuestados esperan mantener los precios entre octubre del 2002 y abril del próximo año, mientras un 23%, que aumentarán y sólo un 7%, que los reducirán. Los resultados anteriores no muestran presiones evidentes sobre el nivel de precios.

8. Salario promedio de los trabajadores

- **Aunque en un porcentaje levemente menor, continúan predominando las empresas que reportan aumentos salariales (Gráfica 11a).** El 48% de los

²Tasa de variación del mes en examen con respecto al mismo mes del año anterior.

empresarios reportó aumento en los salarios de los trabajadores (50% en la encuesta anterior), mientras un porcentaje similar (44%) no los modificó y un 8% los redujo (6% en la anterior). Llama la atención que en su mayoría fueron la micro y pequeña empresa, quienes no modificaron el nivel de salarios de sus trabajadores, pero sí experimentaron más despidos. Mientras en las grandes, una parte significativa de ellas, a pesar de haber aumentado el salarios a sus trabajadores, contrataron más personal. Lo anterior se asocia al nivel de producción por tipo de empresa: un alto porcentaje de empresas grandes produjo más en el último año por lo que pueden incrementar tanto el número de trabajadores como el salario de los mismos. Esta situación no se repite con la micro y pequeña empresa, las cuales en su mayoría experimentaron bajas en su producción.

- En cuanto a las expectativas, continúan predominando las empresas que mantendrán los mismos salarios durante los próximos seis meses (64%) (**Gráfica 11b**). No obstante, un porcentaje mayor (33%) a la encuesta anterior (20%) prevé que los salarios de sus trabajadores aumentarán para los próximos seis meses y un 3% (4% en la anterior) que los reducirán. Lo anterior está influenciado principalmente por el alto porcentaje de empresas medianas y grandes que afirma aumentos salariales para sus trabajadores en el futuro.

9. Costos

- **Los costos continúan evidenciando las mayores presiones inflacionarias (Gráfica 12a).** Esto debido que las empresas generalmente trasladan el incremento de sus costos hacia los precios de los bienes y servicios pagados por los consumidores. En este sentido, un porcentaje ligeramente mayor de empresas (67% en la presente encuesta y 65% en la encuesta anterior) reportó aumentos en sus costos (insumos, electricidad, teléfono, etc.) entre octubre del 2002 y octubre del 2001, mientras un 8% (13% en la encuesta anterior) registró menores costos.
- **En relación a las expectativas, se repite el patrón de la encuesta anterior, predomina la barra de igual, le sigue la de mayor y por último la de menor (Gráfica 12b).** El 53% (51% en la anterior) de los entrevistados indicó que los costos se mantendrán para los próximos seis meses, 40% (38%), que aumentarán y 7.4% (11%), que disminuirán.

Bloque 4: lo sectorial y lo macro

Mientras las anteriores preguntas inquirían sobre resultados de la empresa de cada entrevistado, estas últimas dos preguntas dejan esa percepción microeconómica y pasan al plano meso y macroeconómico (competencia en el sector y situación económica del país).

10. Competencia

- **Durante la presente encuesta, los empresarios manifestaron haber enfrentado una competencia significativamente mayor (64%) en comparación a las últimas cuatro encuestas (50% en promedio) (Gráfica 13a).** Mientras tanto, el 27% (45% en la encuesta anterior) respondió haber experimentado una competencia similar al de un año atrás y el 8% (9% en la anterior), una menor. Entre las razones para una mayor competencia están: la apertura creciente de la economía y la difícil situación por la que atraviesan las empresas, lo cual, las obligan a maximizar su desempeño y a impulsar campañas más agresivas de mercadotecnia, entre otras.
- En los próximos meses, en relación a tres meses atrás, un porcentaje mayor de empresas (37% frente a 30% en la encuesta anterior) prevén que la competencia se intensificará **(Gráfica 13b)**. Aunque en menor proporción (de 60% en la encuesta anterior a 54% en ésta), continúan predominando los negocios que manifestaron que la competencia continuará igual.

11. Situación económica del país

- **La evaluación de las empresas sobre la situación económica del país en general, continúa siendo negativa (Gráfica 14a).** El 87% manifestó que el desempeño de la actividad económica empeoró entre octubre del 2001 y octubre del presente año, mientras un 3.3% que mejoró y 10% que sigue igual.
- En cuanto a las perspectivas, aún existe un alto porcentaje de empresas (73%) cuya percepción continúa siendo pesimista para los próximos seis meses **(Gráfica 14b)**. Llama la atención que, durante la presente encuesta ese porcentaje (72.8%) fue incluso mayor a la de las últimas tres encuestas (63% en promedio). Lo anterior puede atribuirse a la incertidumbre generada por el proceso electoral que se llevará a cabo el próximo año.

B. Principales resultados por tamaño de empresa

- **Es la empresa grande quien obtuvo mejores resultados en materia de producción (Gráfica 15a).** Entre octubre del 2001 y octubre del 2002, el 47% de las mismas indicó que su producción fue mayor. Sin embargo, fue la micro y pequeña empresas las menos afortunadas: el 75% de los micro y el 56% de los pequeños empresarios reportaron bajas en dicha variable. En cuanto a la mediana empresa el porcentaje de empresarios que reportaron tanto mayor como menor producción fue similar (40% y 47% respectivamente).
- En cuanto a las expectativas **(Gráfica 15b)**, es también la gran empresa (64%), junto a la mediana (45%), las que prevén una mayor producción para los próximos seis meses. Mientras tanto, un porcentaje alto de microempresarios predice que su producción será

igual (49%) ó menor (34%) y; la pequeña, con similares porcentajes para menor, igual y mayor (33%, 34% y 33% respectivamente).

- **En cuanto al empleo, fue un porcentaje mayor de empresas grandes (55%) las que contrataron más personal durante el último año (Gráfica 16)**, mientras la micro y pequeña empresas fueron las que más indicaron haberse mantenido con el mismo número de empleados (57% y 44% respectivamente).
- **Este patrón se repite en varios indicadores, entre ellos, los salarios (Gráfica 17)**. La mediana y gran empresa son las que más reportan incrementos salariales para sus trabajadores (55% y 60% respectivamente), mientras tanto, un alto porcentaje de microempresarios (69%) indicaron haberse mantenido con el mismo salario que un año atrás.
- **En cuanto a la inversión en maquinaria y equipo (Gráfica 18), las empresas mediana y grande fueron las que más incrementaron** (49% y 58% respectivamente), mientras las micro y pequeña, en su mayoría (68% y 55%), se desempeñaron con el mismo nivel de inversión de un año atrás.

C. Principales resultados por sector de la actividad económica

Los resultados por actividad económica, fueron similares en cada uno de los sectores, por lo que no se realiza un análisis separado de los mismos.

D. Encuestas empresariales en el tiempo

- **Los resultados de esta XV Encuesta Empresarial indican que el comportamiento mantenido desde junio de 2000 ha mejorado**. En la **Gráfica 19** se observa cómo se modifica la estructura de las respuestas sobre el ingreso de las empresas. El porcentaje que incrementó sus ingresos a lo largo del año, ha sido el más alto desde entonces y, quienes los redujeron, ha sido el menor. No obstante, éste último continúa predominando.
- Respecto al nivel de empleo e inversión, el porcentaje de las empresas que contrataron más personal y el de las que invirtieron más, han sido los más altos desde junio de 1997 (**Gráficas 20 y 21**). Sin embargo, existe un porcentaje significativamente alto que mantiene los mismos niveles de empleo e inversión durante cada año.

E. Preguntas abiertas: El crédito

En esta XV Encuesta Empresarial se trató de dar respuesta a las causas de las bajas tasas de crecimiento observadas en el crédito otorgado por las instituciones bancarias en el país. Entre octubre de 2002 y octubre del 2001, el monto de crédito otorgado por las instituciones bancarias a actividades productivas experimentaron un crecimiento significativamente bajo, menor al 2%. Por tal razón, surge la inquietud por conocer si las causas se originan por el lado de la oferta –si los bancos son los que han limitado el acceso al crédito para los empresarios–, ó por el lado de la demanda –si son las empresas las que no requieren de dicho crédito–.

En este sentido, los resultados indican que este bajo crecimiento del crédito se explica mayormente por la reducida demanda de éste por parte de las empresas. El 69% de las empresas no solicitó crédito durante el último año y el 31% si lo hizo (**Gráfica 22**). A una tercera parte de quienes lo solicitaron no les fue concedido, en su mayoría micro y pequeña empresa.

La razón principal por la cual, casi tres cuartas partes de las empresas no solicitaron crédito, fue porque no lo necesitaron y; uno de cada diez empresarios, porque no le gusta endeudarse. Además de éstas, aunque en menor grado, se encuentran las altas tasas de interés que cobran las instituciones bancarias, la mala situación por la que atraviesan muchas de las empresas y la falta de incentivos para invertir, entre otras. (**Gráfica 23**).

Como dato adicional se puede mencionar que, del 31% de las empresas que solicitaron crédito, el 87.4% lo hizo a una institución bancaria (especialmente por la grande, mediana y pequeña empresa), mientras el resto (11.7%) lo hizo a otro tipo de institución, como cooperativas y los mismos proveedores, entre otras. Llama la atención que las empresas las cuales solicitaron crédito a cooperativas son, en su mayoría, microempresarios (50%).

F. Conclusiones

Aun cuando los resultados de la XV Encuesta Empresarial muestran todavía en general, un predominio de empresas cuyas variables han mantenido niveles similares o incluso menores a los observados un año atrás, al compararlos con los resultados de encuestas recientes, se observa una mejoría en los mismos. Los indicadores de resultados (producción, ingresos y cartera de pedidos) y de insumos (empleo, inversión y compra a proveedores) es donde mejor se aprecia esta afirmación. Es importante mencionar que fueron la empresa mediana y grande (principalmente ésta última) aquellas con resultados y visiones más optimistas; mientras la micro y pequeña mantienen percepciones de preocupación.

Las respuestas para los indicadores de precios (precios de venta, salarios y costos) son similares en las últimas cuatro encuestas. La mayor parte de empresas afirma haber

experimentado igual o mayor nivel de precios en los bienes y servicios que ofrecen, así como en sus costos de producción y salarios para sus trabajadores.

Según los encuestados, la competencia afrontada por las empresas ha sido más intensa. Esto puede ser resultado de una mayor competencia por un mercado que no crece en grandes proporciones, así como del ingreso de nuevas empresas derivado de la apertura comercial. En ambos casos, las empresas enfrentan la necesidad y el reto de modernizarse e identificar nuevos nichos de mercado, con el objetivo de posicionarse mejor.

En relación a lo macro, la leve mejoría en los resultados de las empresas no se ha traducido, ni reflejado, en la percepción sobre el futuro de la actividad económica nacional. De acuerdo a los entrevistados, la situación económica del país continúa siendo negativa, con pocas expectativas de su mejora futura. Lo anterior preocupa en relación al ambiente confrontativo entre el gobierno y algunas entidades gremiales, el cual sucede próximo a un proceso de elecciones generales, y que por consiguiente podrá tener serias consecuencias para la economía nacional.

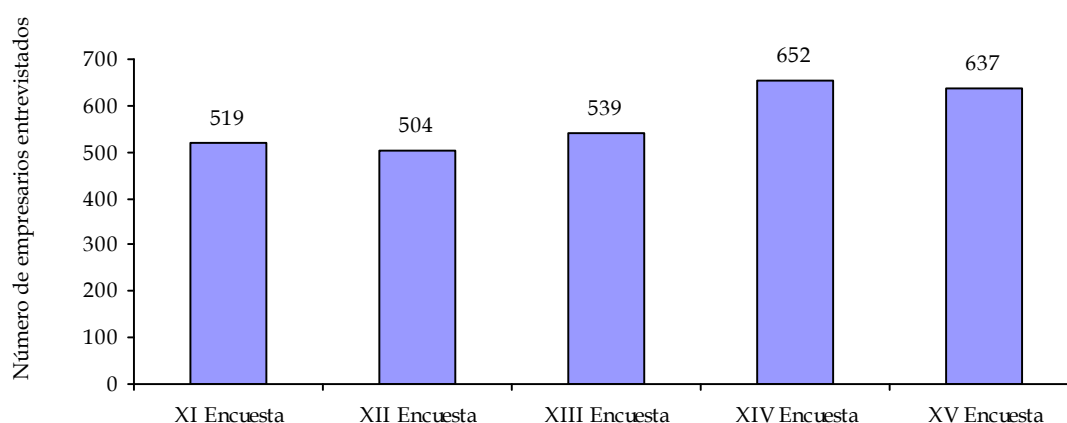
La pregunta abierta para esta encuesta se enfocó a dar respuesta al bajo crecimiento del crédito otorgado por las instituciones bancarias al sector empresarial del país. En este sentido, el bajo crecimiento se explica, en gran medida, por la reducida demanda que hace de éste la mayoría de las empresas.

Considerando de forma global los resultados obtenidos, es evidente la necesidad de identificar, de cara a un año electoral, acciones conjuntas que permitan aminorar las expectativas de incertidumbre que inciden en las decisiones de inversión. En última instancia, debe ser prioridad de los sectores público y privado, incrementar la producción nacional y sus beneficios derivados, en términos de empleo e ingresos para la población.

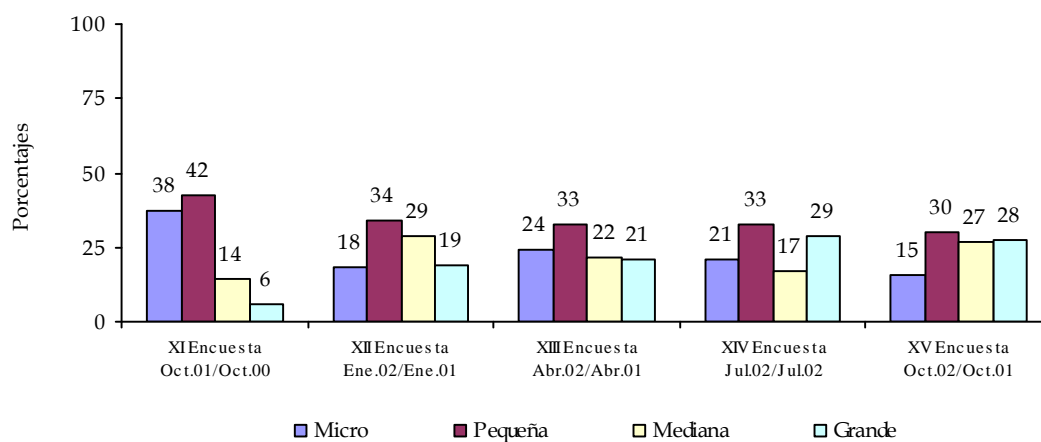
IV. Presentación gráfica de resultados

A. Resultados globales

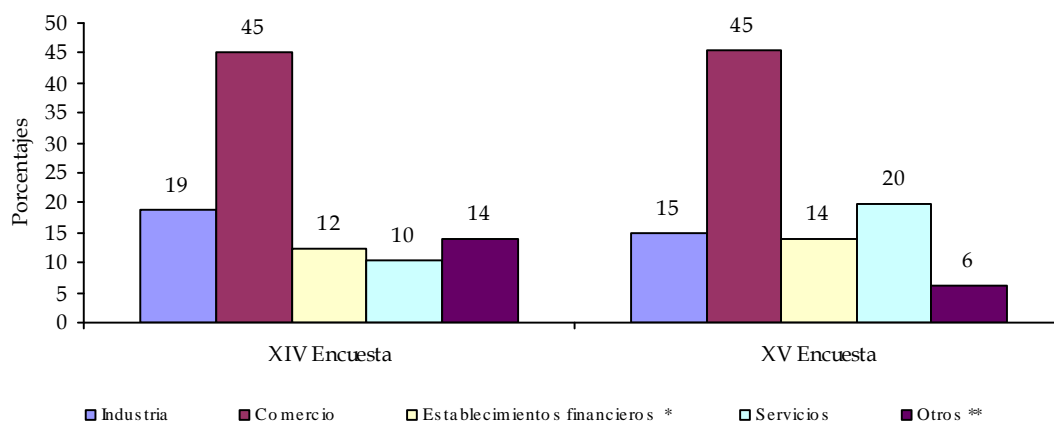
Gráfica 1
Tamaño de muestra



Gráfica 2
Composición de la muestra por tamaño de empresa



Gráfica 3
Composición de la muestra por sector de la actividad económica

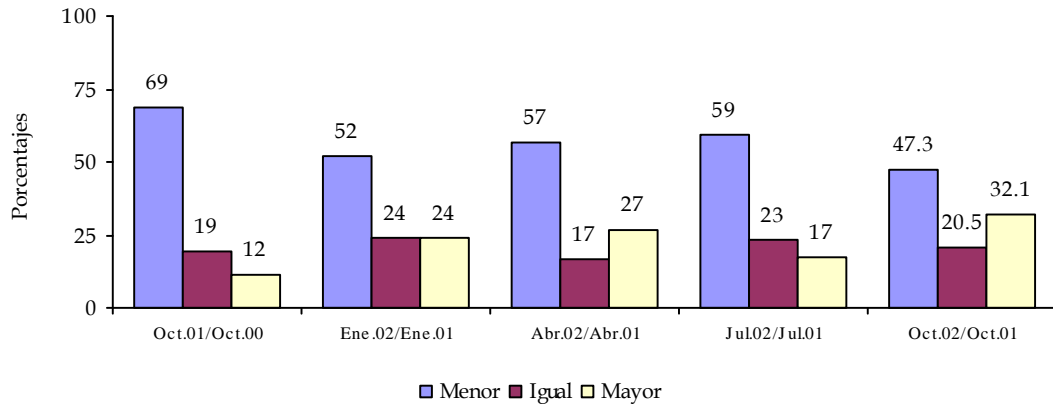


Notas:

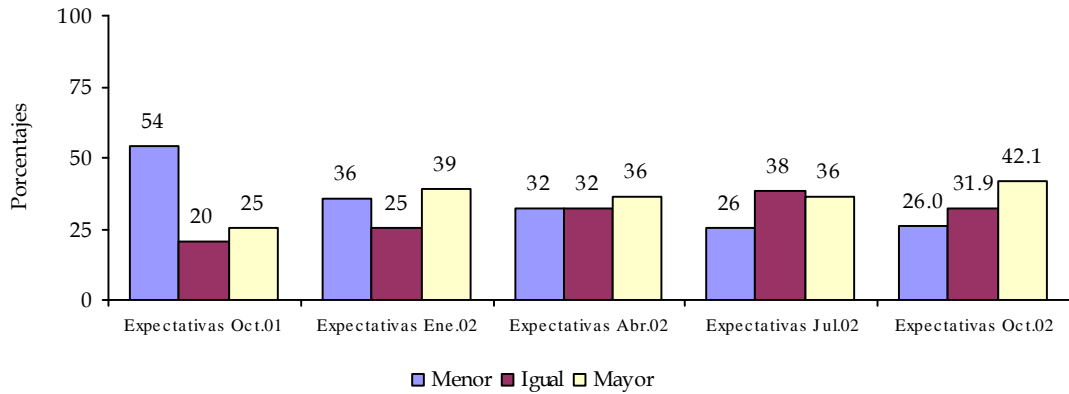
* Establecimientos financieros incluye además, seguros, bienes inmuebles y servicios prestados a las empresas.

** Otros incluye los sectores de agricultura; minas y canteras; electricidad, gas y agua; construcción y transporte, almacenamiento y comunicaciones.

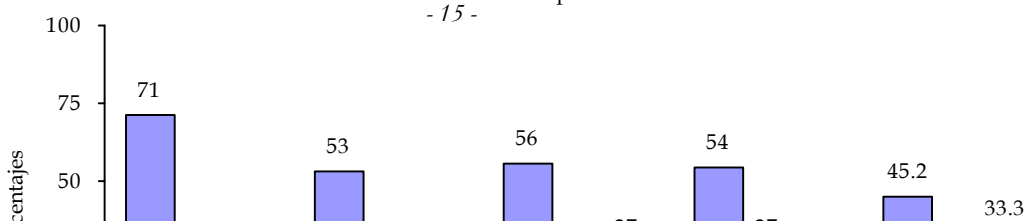
Gráfica 4a
Producción
 Mediano plazo



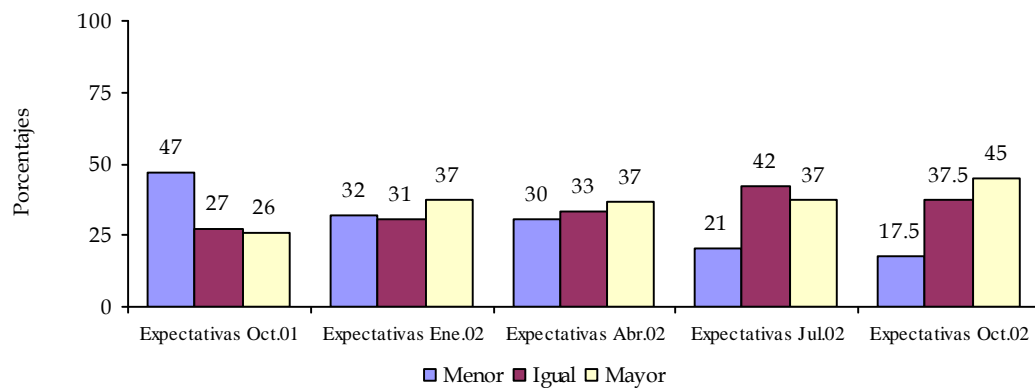
Gráfica 4b
Producción
 Expectativas a 6 meses



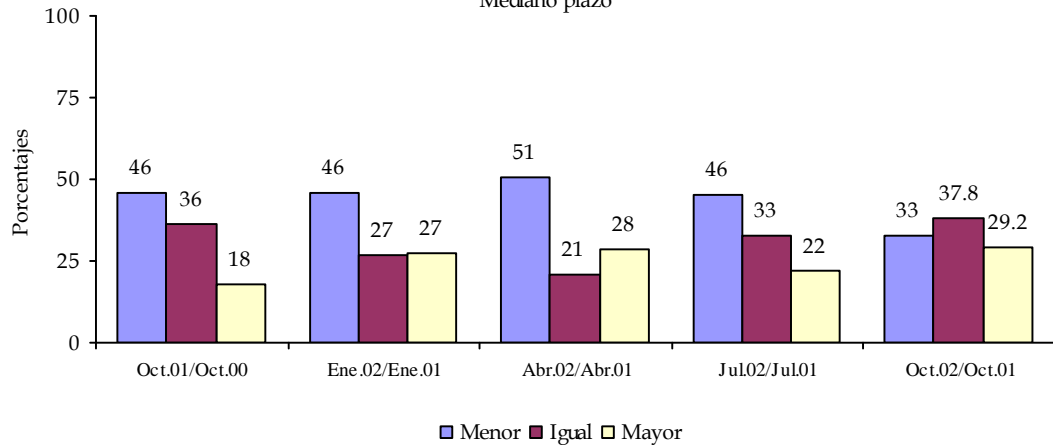
Gráfica 5a
Ingresos
 Mediano plazo



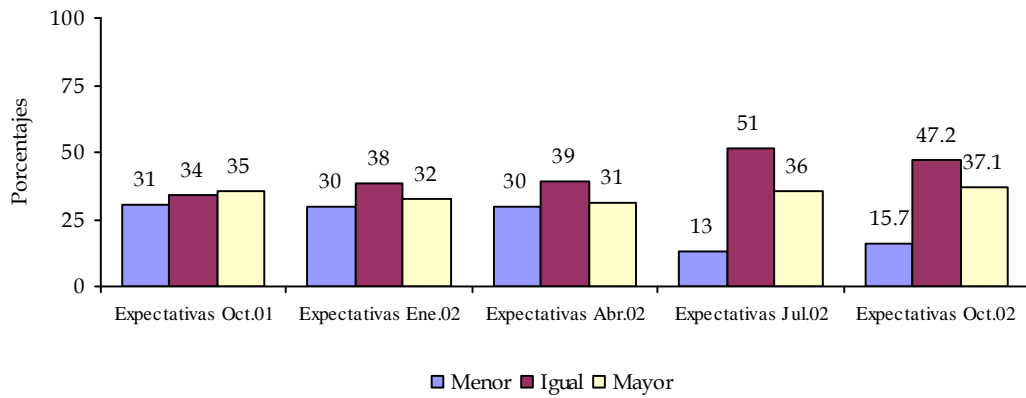
Gráfica 5b
Ingresos
Expectativas a seis meses



Gráfica 6a
Cartera de pedidos
 Mediano plazo



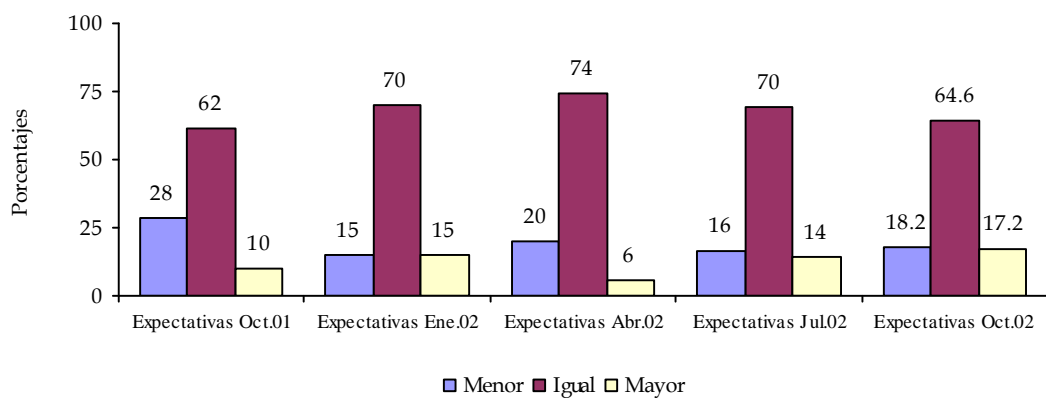
Gráfica 6b
Cartera de pedidos
 Expectativas a seis meses



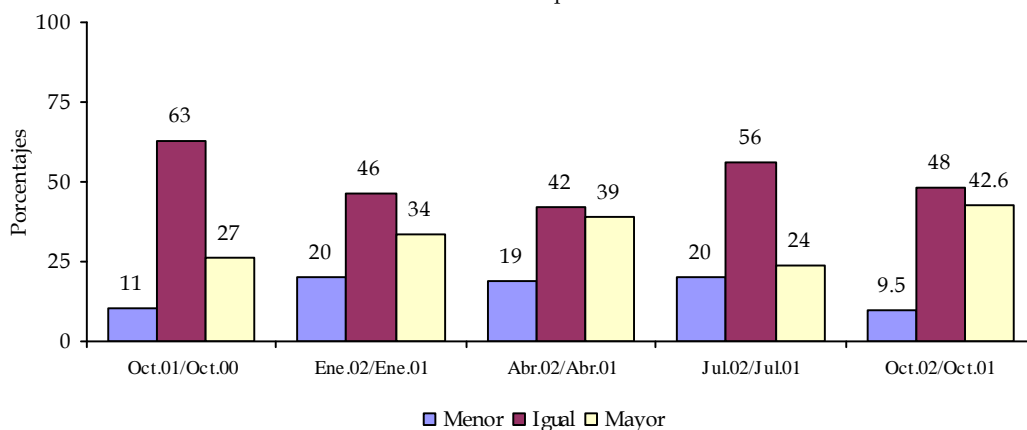
Gráfica 7a
Número de empleados
 - 17 Mediano plazo



Gráfica 7b
Número de empleados
Expectativas a 6 meses

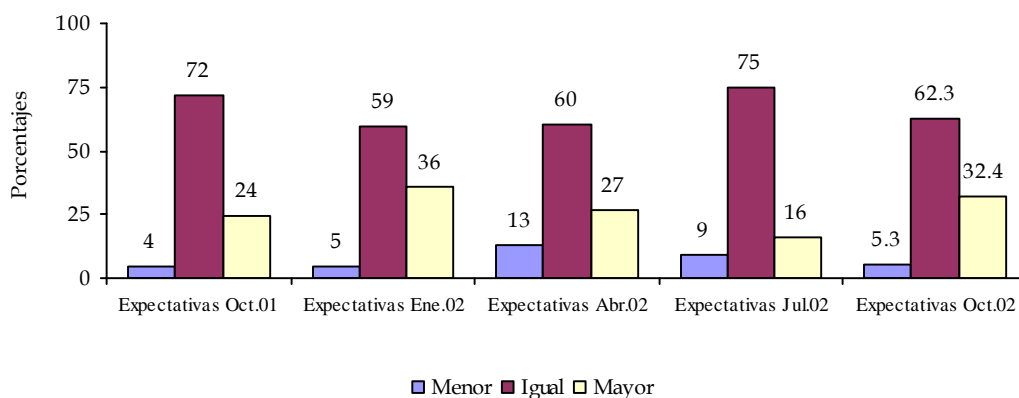


Gráfica 8a
Inversión en maquinaria y equipo
 Mediano plazo



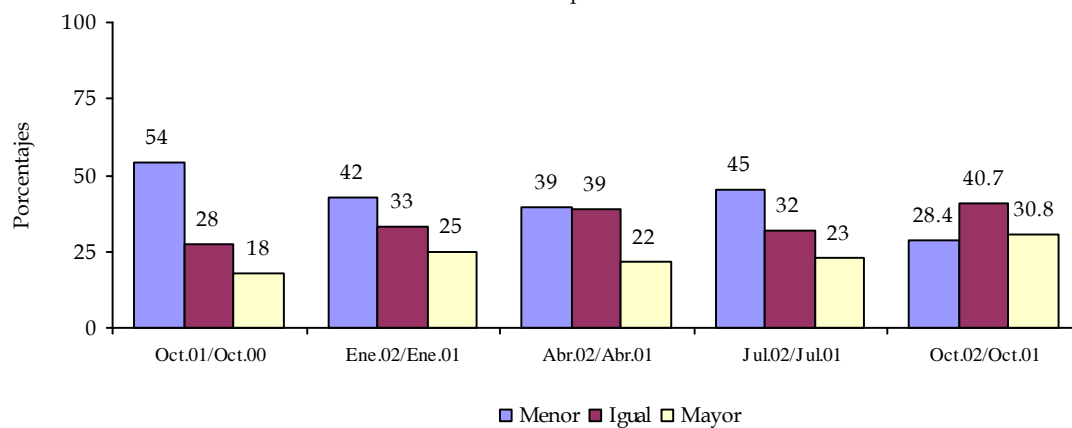
■ Menor ■ Igual □ Mayor

Gráfica 8b
Inversión en maquinaria y equipo
 Expectativas a seis meses

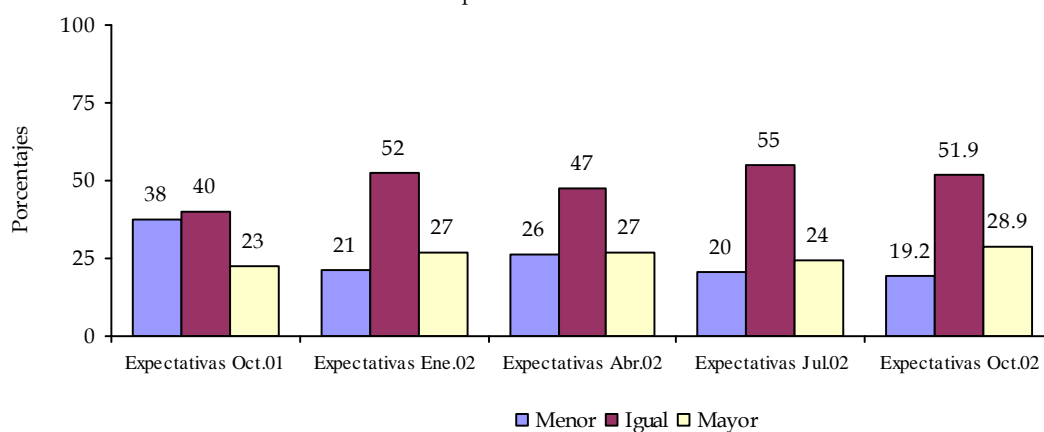


■ Menor ■ Igual □ Mayor

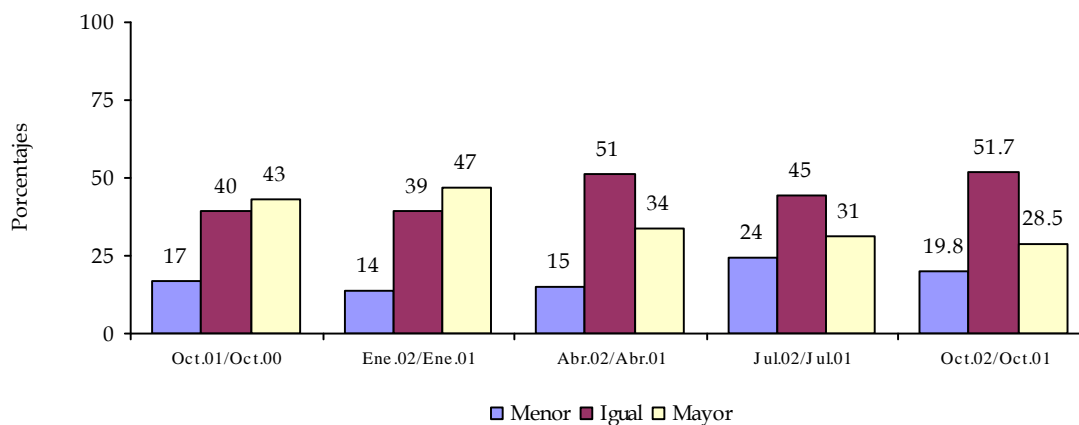
Gráfica 9a
Compras a proveedores
 Mediano plazo



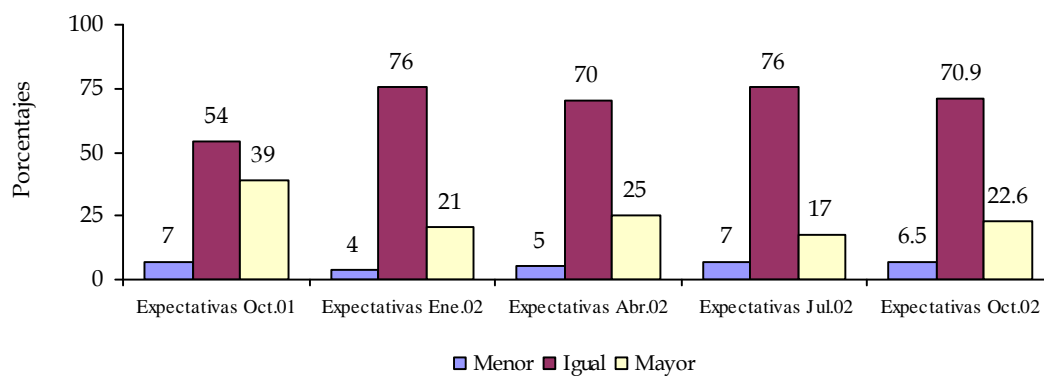
Gráfica 9b
Compras a proveedores
 Expectativas a seis meses



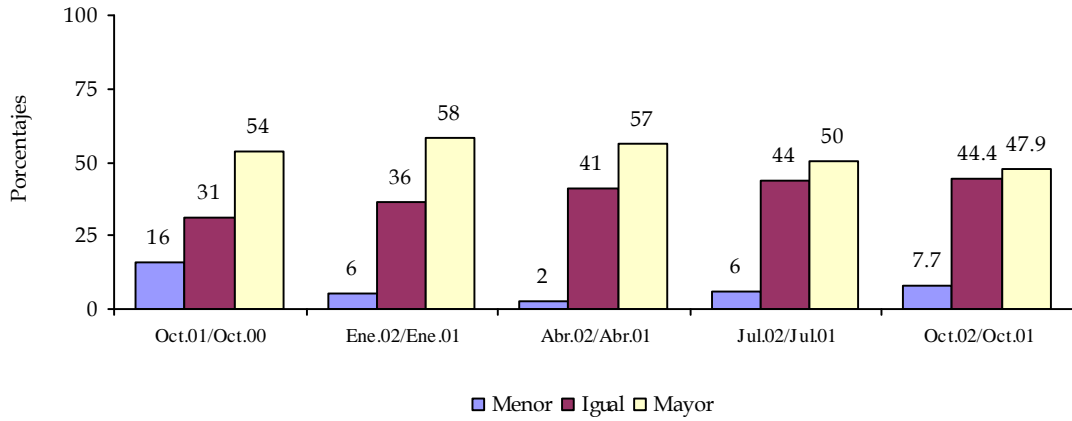
Gráfica 10a
Precios de venta
 Mediano plazo



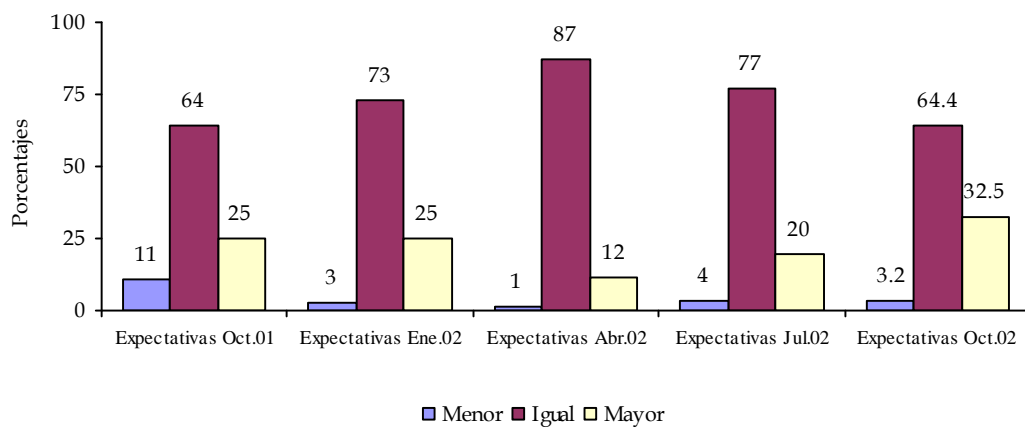
Gráfica 10b
Precios de venta
 Expectativas a seis meses



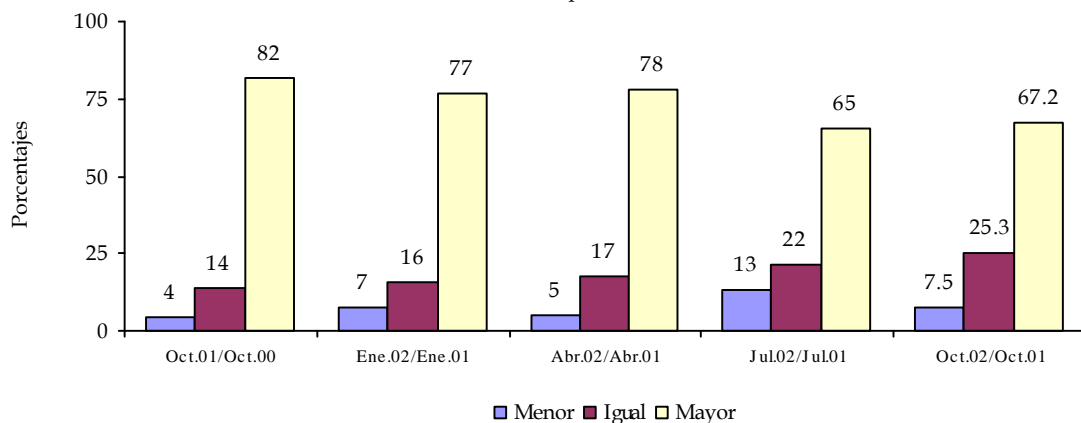
Gráfica 11a
Salario promedio de los trabajadores
 Mediano plazo



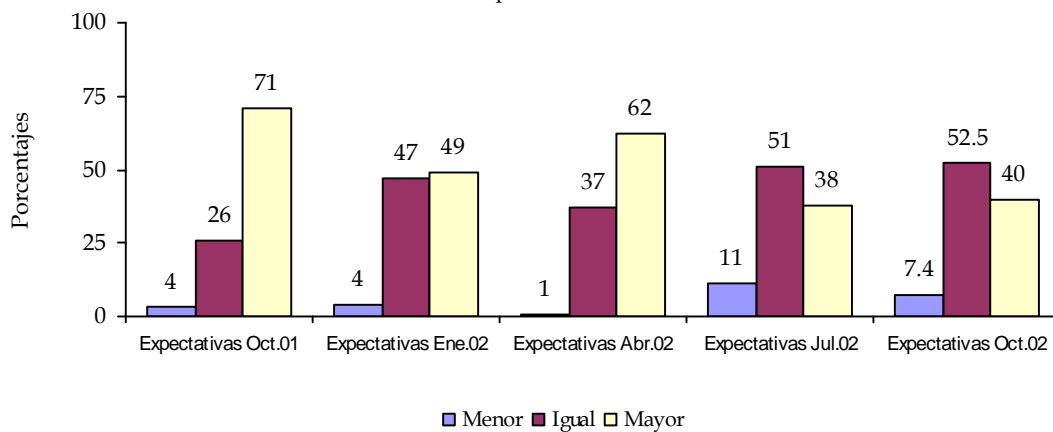
Gráfica 11b
Salario promedio de los trabajadores
 Expectativas a 6 meses



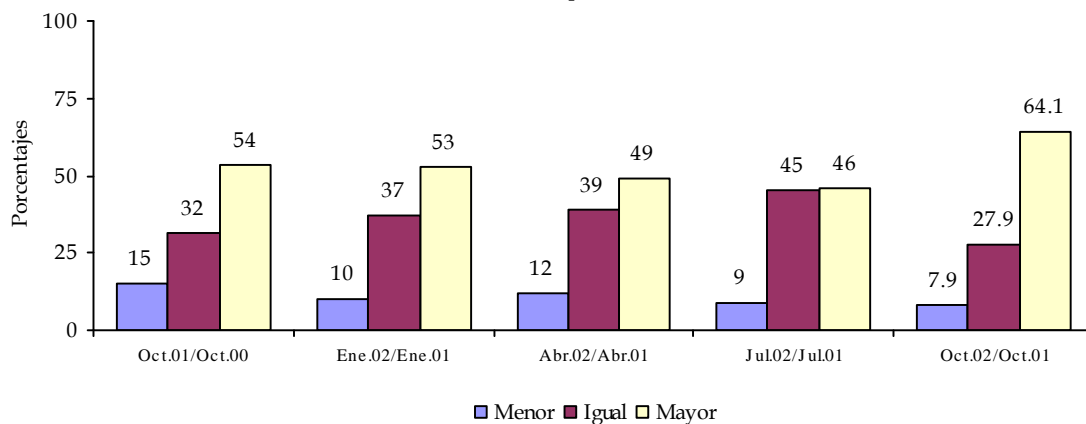
Gráfica 12a
Costos
 Mediano plazo



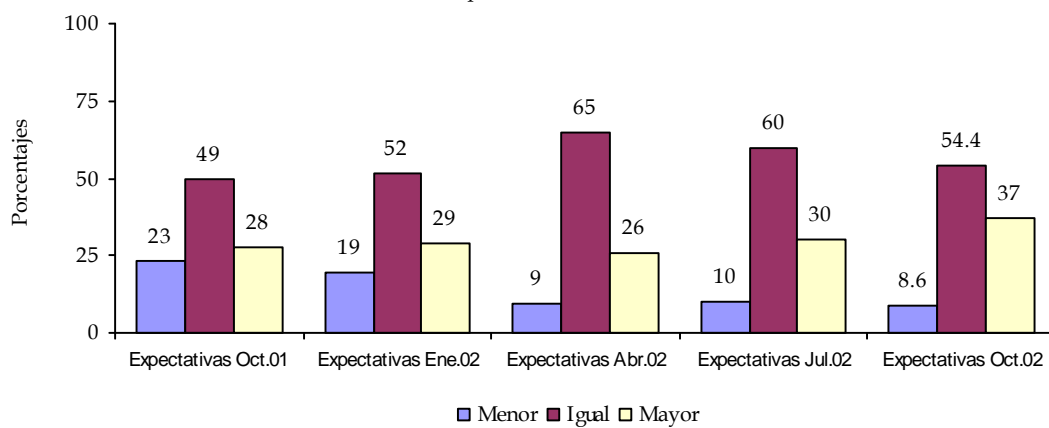
Gráfica 12b
Costos
 Expectativas a 6 meses



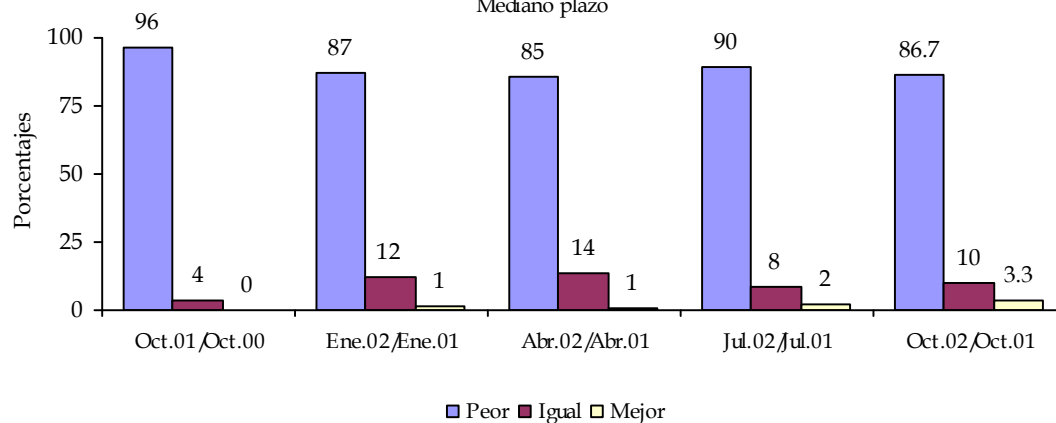
Gráfica 13a
Competencia
 Mediano plazo



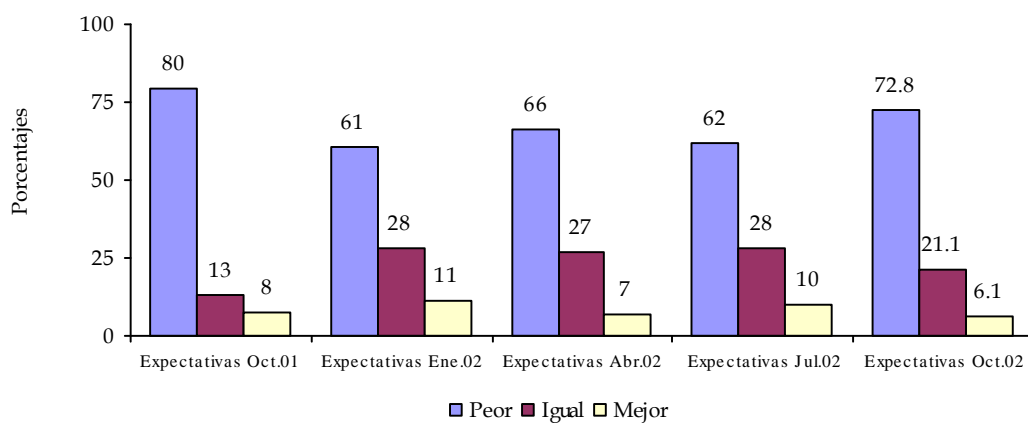
Gráfica 13b
Competencia
 Expectativas a 6 meses



Gráfica 14a
Situación económica del país
 Mediano plazo

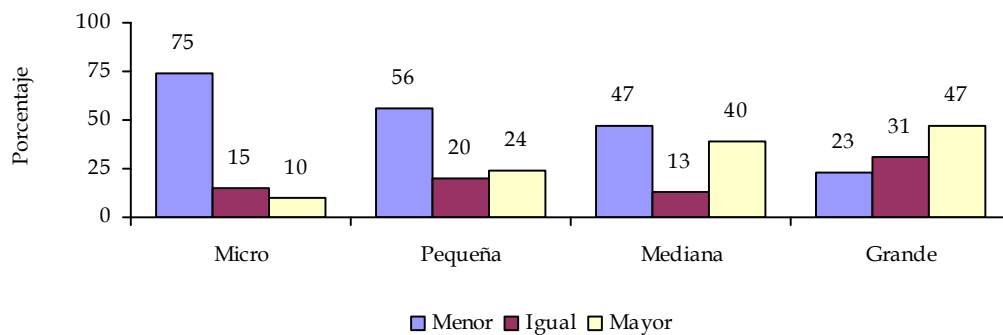


Gráfica 14b
Situación económica del país
 Expectativas a 6 meses

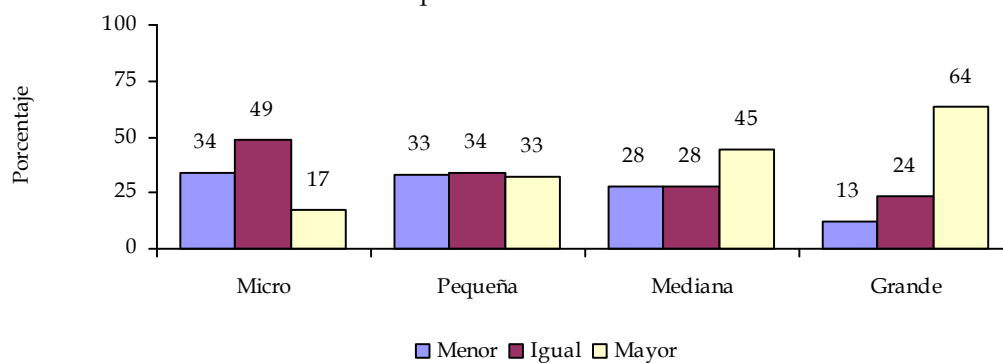


B. Principales resultados por tamaño de empresa

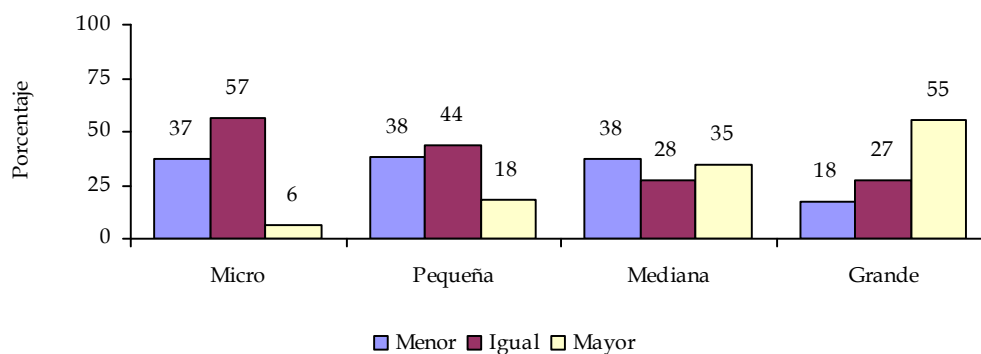
Gráfica 15a
Producción
Mediano plazo



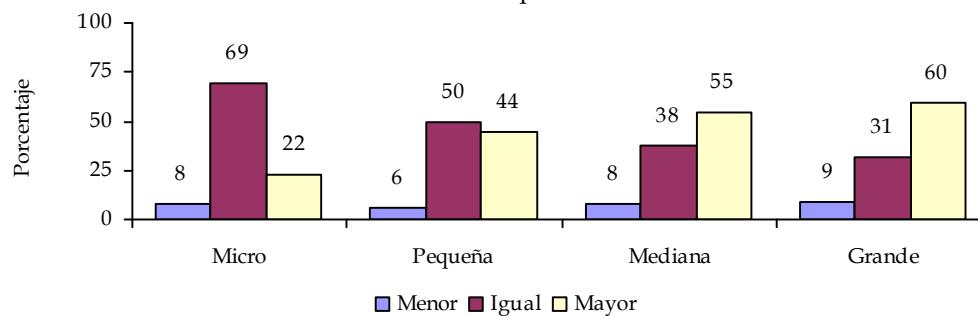
Gráfica 15b
Producción
Expectativas a 6 meses



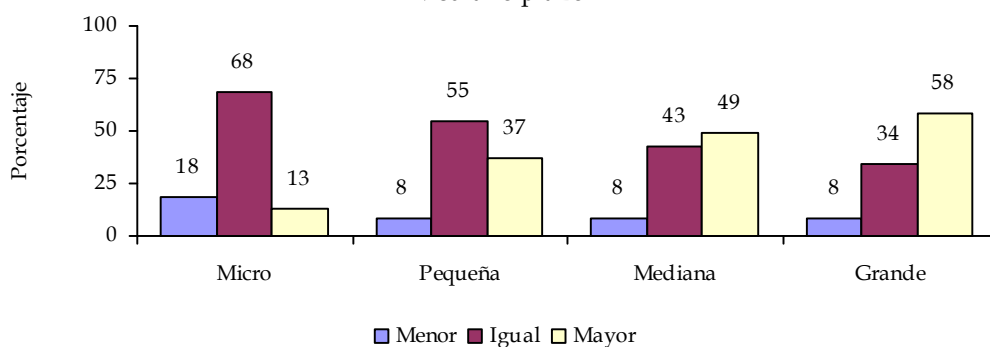
Gráfica 16
Número de empleados
Mediano plazo



Gráfica 17
Salario promedio de los trabajadores
Mediano plazo

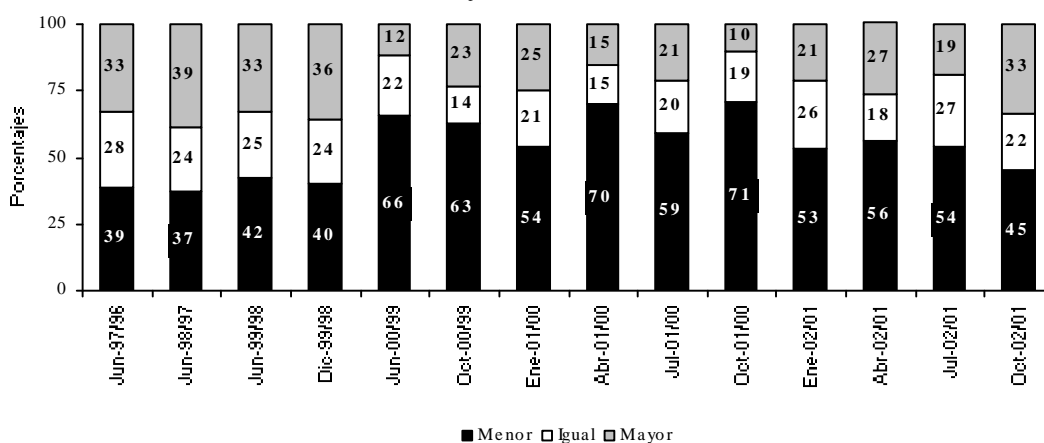


Gráfica 18
Inversión en maquinaria y equipo
 Mediano plazo

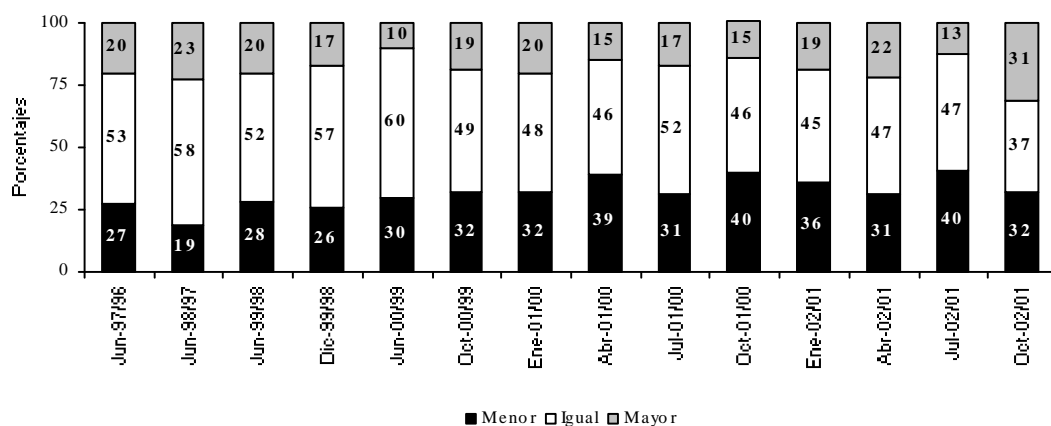


C. Encuestas Empresariales en el tiempo

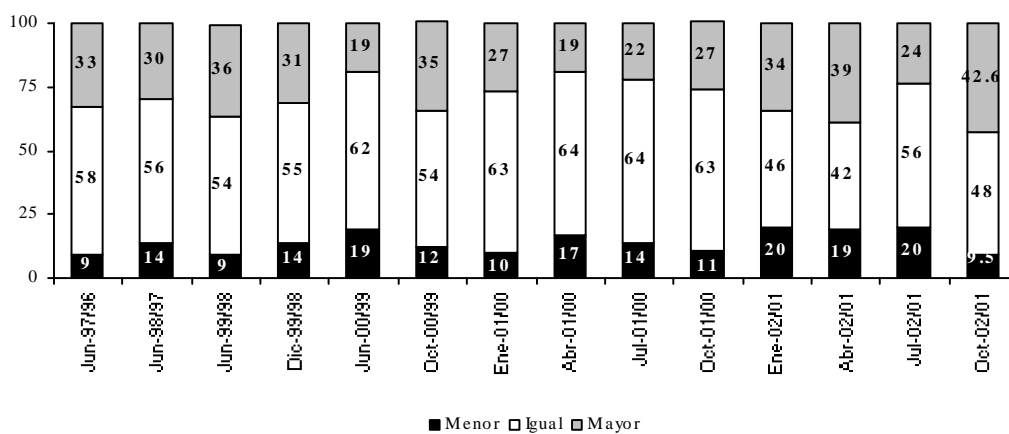
Gráfica 19
Ingresos
 Comparación interanual



Gráfica 20
Número de empleados
 Comparación interanual



Gráfica 21
Inversión en maquinaria y equipo
 Comparación interanual



D. Resultados preguntas abiertas: El crédito

Gráfica 22
Empresas que solicitaron crédito
mediano plazo

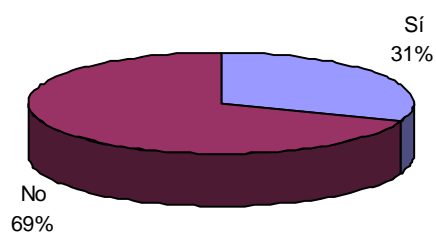
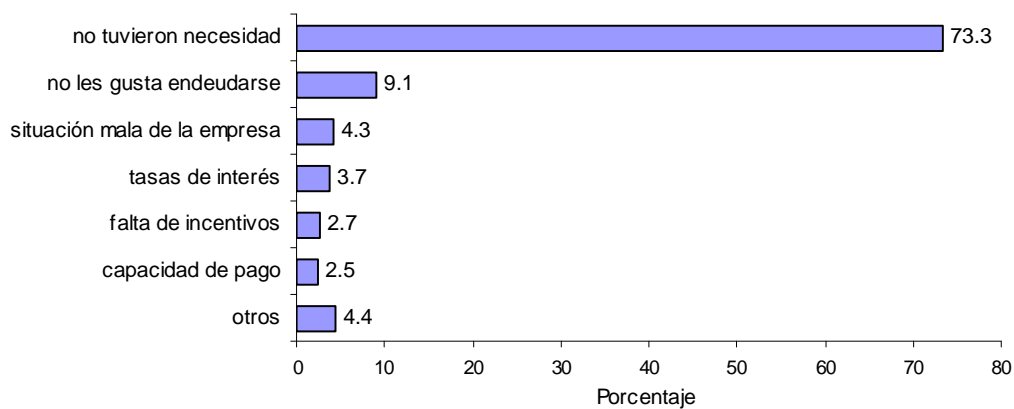


Tabla 1
Dificultades que enfrentaron los que solicitaron créditos

Por requerir trámites numerosos y tardados
Por las garantías que les exigen
Intereses muy elevados
Porque solamente les otorgan parte de lo solicitado
El crédito aún está en trámite
Cartera cerrada
Por no tener cuenta bancaria

Gráfica 23
Razones por lo que las empresas no solicitaron crédito



E. Tabla de resultados globales

Tabla 2
Resultados globales

Variable de estudio	Octubre de 2002 en comparación con Octubre de 2001			Expectativas en 6 meses a partir de Octubre de 2002		
	Menor	Igual	Mayor	Menor	Igual	Mayor
Producción	47	21	32	26	32	42
Empleados	32	37	31	18	65	17
Salario	8	44	48	3	64	33
Ingresos	45	22	33	18	38	45
Precios de venta	20	52	29	7	71	23
Cartera de Pedidos	33	38	29	16	47	37
Inversión en maquinaria y equipo	10	48	43	5	62	32
Compras a proveedores	28	41	31	19	52	29
Costos	8	25	67	7	53	40
Competencia	8	28	64	9	54	37
Situación económica	87	10	3	73	21	6