



Asociación de Investigación y Estudios Sociales

**INFORME DE LOS
PRINCIPALES RESULTADOS
XVI ENCUESTA EMPRESARIAL**

Guatemala, marzo de 2003

Indice

I. Antecedentes.....	2
II. Ficha técnica de la XVI Encuesta Empresarial.....	3
III. Análisis de la XVI Encuesta Empresarial	4
A. Resultados globales	4
B. Principales resultados por tamaño de empresa	10
C. Principales resultados por sector de la actividad económica	11
D. Encuestas Empresariales en el tiempo	11
E. Preguntas abiertas.....	12
F. Conclusiones	13
IV. Presentación gráfica de resultados	16
A. Resultados globales	16
B. Principales resultados por tamaño de empresa	29
C. Principales resultados por sector de la actividad económica	31
D. Encuestas Empresariales en el tiempo	32
E. Resultados preguntas abiertas	34
F. Tabla de resultados globales	36

I. Antecedentes

Como un aporte adicional al análisis de coyuntura económica, a lo largo de los últimos cinco años ASIES realiza, en forma periódica, una encuesta telefónica destinada al sector empresarial. La misma tiene como finalidad dar a conocer la percepción del empresariado, ubicado en Guatemala, acerca del desenvolvimiento de la actividad que realiza.

Hoy ASIES da a conocer la **XVI Encuesta Empresarial**, la cual se realizó del 10 al 28 de febrero del año 2003. En esta ocasión se entrevistaron a 758 empresas por vía telefónica, utilizando un cuestionario de 28 preguntas.

En síntesis, los principales rasgos de la encuesta son:

- La selección de la muestra se lleva a cabo apegado a principios estadísticos. Ante la ausencia de censos industriales o comerciales en Guatemala, se toma como universo las páginas amarillas de la guía telefónica correspondiente a cada año.
- El cuestionario se ajusta a la práctica usual de encuestas empresariales en países con amplia tradición en este tipo de ejercicios. Las preguntas giran sobre las actividades clave de las empresas y no son tendenciosas, evitando inducir al entrevistado en determinada dirección.
- Cada pregunta se realiza para dos períodos: el primero compara el **mes de enero del año 2003 con el mes de enero de 2002**, tomando una visión de **mediano plazo** hacia el pasado. El segundo, compara la situación de **enero de 2003 con las expectativas a un plazo de seis meses**.

II. Ficha técnica de la XVI Encuesta Empresarial

A. Universo

El universo bajo estudio está integrado por las empresas comerciales listadas en las páginas amarillas del directorio telefónico.

B. Técnica de muestreo

Se lleva a cabo un muestreo estratificado con unidades primarias de distintos tamaños. El primer estrato está constituido por aquellas empresas con anuncio grande (mayores a 4.8 cm por 6.2 cm);¹ y el segundo por todas las demás empresas (aquellas con anuncio menor o igual a la especificación anterior).

- En el primer estrato, el muestreo es sistemático;
- En el segundo, se utiliza un muestreo en dos etapas por conglomerados, con unidades primarias de distintos tamaños. Las unidades primarias de muestreo fueron los 1,736 acápites de la guía telefónica. En la primera etapa del muestreo se utiliza una selección sin reemplazo con probabilidades iguales. En la segunda etapa se realiza un muestreo sistemático dentro de cada unidad primaria.

C. Cuestionario

Se utilizó un cuestionario de 28 preguntas, además de aquellas destinadas a caracterizar a la empresa.

D. Muestra representativa

La muestra utilizada consiste en 758 empresas seleccionadas de acuerdo al procedimiento descrito anteriormente. Es importante destacar que, el número de empresas entrevistadas, es el más alto alcanzado en los cinco años de llevar a cabo este tipo de encuestas por ASIES. Esta cifra fue mayor en 16% a la alcanzada en la XIV Encuesta Empresarial, hasta entonces, la más alta de todas las encuestas (652) (**Gráfica 1**). Este aumento en la cantidad de empresas encuestadas logró reducir el error máximo de $\pm 4.0\%$ a $\pm 3.6\%$; manteniendo una confiabilidad del 95%.

¹ Se asume que el tamaño del anuncio en las páginas amarillas tiene una correlación positiva con el tamaño de la empresa.

III. Análisis de la XVI Encuesta Empresarial

A. Resultados globales

Distribución de la muestra

Las empresas entrevistadas pueden clasificarse en cuatro categorías: microempresas, que cuentan con 1 a 4 trabajadores; empresas pequeñas, las que tienen entre 5 y 19 trabajadores; medianas empresas, las que están entre 20 y 49 trabajadores; y empresas grandes, las que tienen 50 trabajadores o más.

Según se desprende de la **Gráfica 2**, en donde se compara la distribución de la encuesta actual con la de las cuatro anteriores, **la muestra de la XVI Encuesta Empresarial difiere de la encuesta anterior en cuanto al porcentaje de empresas entrevistadas de acuerdo a su tamaño**. Se registró una participación mayor de empresas pequeñas (de 30% a 42%); menor de medianas (de 27% a 18%) y; ligeramente inferior de las grandes (de 28% a 26%) y micro (de 15% a 14%). De esta cuenta el 44% de las empresas entrevistadas cuentan con 20 trabajadores o más.

Clasificadas por sector, la **Gráfica 3** indica que el 42% de las empresas entrevistadas en esta oportunidad pertenecen al sector comercio, ligeramente menor a la encuesta anterior (45%); 15% al industrial (al igual que en la anterior); 8% al sector de establecimientos financieros, seguros, bienes inmuebles y de servicios a empresas (14% en la anterior); el 26% al de servicios varios (superior a la XV Encuesta Empresarial) y; 9% en otros sectores (agricultura; explotación de minas y canteras; electricidad, gas y agua; construcción y; transporte, almacenamiento y comunicaciones).

Para facilitar la interpretación de los resultados, las preguntas se clasifican en cuatro categorías: a) resultados empresariales, b) insumos, c) precios, y d) lo sectorial y lo macro.

Bloque 1: Indicadores de resultados

Esta sección comprende preguntas sobre tres variables: 1) **producción**, 2) **ingresos**, y 3) **cartera de pedidos**. Son variables de particular importancia, pues de ellas depende en última instancia el éxito o fracaso empresarial. Las

respuestas obtenidas para estas variables fueron más negativas respecto a las de la encuesta anterior.

1. Producción

- **La mayoría de los empresarios reportó una producción menor.** El 51% de las empresas produjeron menos en enero del presente año respecto a enero de 2002, mientras el 23% afirmó haber producido más. Estos resultados son más negativos a los observados en la encuesta anterior (47% y 32%, respectivamente) y similares a los reportados en la encuesta de hace un año (52% y 24%, respectivamente) **(Gráfica 4a).**
- **En cuanto a las expectativas, los empresarios son optimistas.** Al igual que la encuesta anterior, el porcentaje de empresarios que esperan producir más (38%) en los próximos 6 meses, sobrepasa al de los empresarios que producirán el mismo volumen o menos (31%) **(Gráfica 4b).**

2. Ingresos

- **Los resultados de ingreso de las empresas son similares a los de producción.** En enero del 2003, el 45% de los empresarios, reportaron menores ingresos respecto al mismo mes del año anterior; mientras el 24% afirmó haber recibido más **(Gráfica 5a).**
- **Los empresarios continúan siendo optimistas respecto a los ingresos que percibirán durante los próximos seis meses.** Así lo confirma los datos de esta encuesta. Casi el 40% espera incrementar sus ingresos entre enero y julio del 2003, un porcentaje similar que se mantendrán iguales y el 21% que se reducirán **(Gráfica 5b).**

3. Cartera de pedidos

- **El porcentaje de empresarios (40%) que vieron reducidas sus carteras de pedidos, fue mayor a la encuesta anterior (33%).** Mientras el 23% reportó aumento en dicha cartera y el 37% que se mantuvo igual. Los resultados de esta variable confirman el deterioro también de los resultados de producción e ingresos, descritos anteriormente. **(Gráfica 6a).**

- **Los empresarios también son un poco más optimistas respecto a sus pedidos futuros.** El 42% espera incrementarlos, porcentaje similar espera mantenerlos (41%) y el restante 17% cree que se reducirán. Estos resultados son ligeramente mejores a los de las últimas dos encuestas (**Gráfica 6b**).

Bloque 2: Indicadores de insumos

Las preguntas que se incluyen en esta sección son: 4) **empleo**, 5) **inversiones en maquinaria y equipo**, y 6) **compras a proveedores**. Como el nombre de la sección lo indica, son variables que presentan información sobre “insumos”, sean estos humanos, de capital o de materia prima. En casos de auge empresarial se esperaría que las empresas demandasen más de estos insumos clave, y que lo opuesto ocurriese en períodos de recesión o desaceleración.

4. Empleo

- **El porcentaje de empresas (36%) que recortaron personal, durante la presente encuesta, fue mayor a la encuesta anterior (32%).** Mientras, el 22% expresó haber aumentado el número de empleados entre enero del 2002 y enero del 2003, inferior a la cifra reportada hace un año (31%). Sin embargo, el porcentaje de empresas (42%) que mantuvieron el mismo número de trabajadores, fue mayor al de hace tres meses (37%) (**Gráfica 7a**).
- **En cuanto a las perspectivas, no se vislumbra una mejoría en los próximos seis meses (Gráfica 7b).** Un alto porcentaje de empresarios (64%) aseguran que mantendrán el mismo nivel de empleados al actual. Mientras el porcentaje de las empresas que pretenden contratar más empleados es similar al de las que recortarán personal (18%). Lo anterior, continúa evidenciando las dificultades de las empresas para crear nuevas plazas, lo cual genera presiones sobre el sector informal y la migración.

5. Inversión en maquinaria y equipo

- **La inversión en maquinaria y equipo, pareciera estar cada vez más estancada.** El porcentaje de empresas que reportó haber mantenido los mismos niveles de inversión pasó de 48% en la encuesta anterior, a 54% en la presente. Mientras tanto, el porcentaje de empresas que invirtió más, se redujo de 43% a 36%. En cuanto a las empresas que disminuyeron su inversión, el porcentaje fue similar a la encuesta anterior (10%) (**Gráfica 8a**).

- **La demanda deprimida aunada a un clima de negocios deteriorado, repercuten negativamente en las decisiones de inversión para los próximos seis meses.** Lo anterior, porque un porcentaje mayor de empresas mantendrán los niveles de inversión (de 62% en la encuesta anterior a 65% en la actual) y el porcentaje (30%) de las que aumentarán su inversión es inferior al de hace tres meses (32%) (**Gráfica 8b**).

6. Compra a proveedores

- **Debido a la caída de la producción en las mayoría de las empresas, la compra a proveedores también se redujo.** El 36% dijo haber comprado menos a sus proveedores en enero del 2003 comparado con enero del año anterior. Este porcentaje es mayor al 28% observado en la XV Encuesta Empresarial. El porcentaje, tanto de empresarios que mantuvo sus compras a proveedores (38%) como los que las incrementó (26%), fue menor al de la encuesta anterior (41% y 31%, respectivamente) (**Gráfica 9a**).
- **En relación a las expectativas para los próximos seis meses, los resultados son muy parecidos a los de la encuesta anterior.** En este sentido, predominan las empresas que mantendrán el mismo volumen de compras (52%); mientras el 31% (29%) que lo incrementará y el 18% (19%) que lo reducirá (**Gráfica 9b**).

Bloque 3: indicadores de precios

Aquí se agrupan indicadores que podrían considerarse como reflejo microeconómico de las tendencias inflacionarias: 7) precios de venta, 8) salario promedio de los trabajadores y 9) costos.

7. Precios de venta

- **La mayoría de las empresas informaron que los precios de venta de sus productos y servicios se mantuvieron.** Así lo afirmó el 49% de los empresarios entrevistados. Los datos sobre las empresas que incrementaron los precios (32%) son ligeramente superior a los de la encuesta anterior (29%) y las que los redujeron (19%), levemente inferior (20%) (**Gráfica 10a**). Lo anterior es uno de los factores que han contribuido a la relativa estabilidad macroeconómica del país.

- Aunque predomina el porcentaje de empresas que esperan mantener los mismos precios de venta (61%), para los próximos seis meses, el porcentaje de las que creen que aumentarán (31%), fue mayor al porcentaje observado en la XV Encuesta Empresarial (23%) (Gráfica 10b). Este resultado puede estar influido, tanto por la incertidumbre generada por las elecciones generales que se aproximan, como por el incremento al valor del petróleo que se espera, debido a la posibilidad que Estados Unidos declare la guerra a Iraq.

8. Salario promedio de los trabajadores

- Al igual que los resultados de la encuesta anterior, continúan predominando las empresas que reportan aumentos salariales (Gráfica 11a). El 47% de los empresarios reportó aumento en los salarios de los trabajadores (48% en la encuesta anterior), mientras el 45% (44%) no los modificó y un 8% los redujo (igual en la anterior).
- En cuanto a las expectativas, continúan predominando las empresas que mantendrán los mismos salarios durante los próximos seis meses (70%), incluso mayor a las expectativas que tenían hace tres meses (64%) (Gráfica 11b). No obstante, un porcentaje menor (25%) a la encuesta anterior (33%) prevé que los salarios de sus trabajadores aumentarán para los próximos seis meses y un 5% (3% en la anterior) que los reducirán.

9. Costos

- Al igual que las otras variables de precios (precios de venta y salarios), los resultados de costos son similares a los de la XV Encuesta Empresarial (Gráfica 12a). En este sentido, un porcentaje ligeramente menor de empresas (66% en la presente encuesta y 67% en la encuesta anterior) reportó aumentos en sus costos (insumos, electricidad, teléfono, etc.) entre enero del 2002 y enero del 2003, mientras un 8% (igual en la encuesta anterior) registró menores costos. Por lo tanto, esta variable continúa evidenciando la existencia de presiones inflacionarias constantes en la economía. Esto debido que las empresas generalmente trasladan el incremento de sus costos hacia los precios de los bienes y servicios pagados por los consumidores.
- En relación a las expectativas, el patrón observado en las últimas dos encuestas ya no se repite en la XVI Encuesta Empresarial. Los resultados reportan que el porcentaje de empresas que esperan aumentos en sus costos, aumentó de 40% en octubre del 2002 a 53% en enero del 2003. Mientras el porcentaje que cree que se mantendrán igual, se contrajo de 53% a 41%

(Gráfica 12b). Las expectativas relacionadas al incremento en el precio del petróleo y otros insumos relacionados, puedan explicar dicho comportamiento.

Bloque 4: lo sectorial y lo macro

Mientras las anteriores preguntas inquirían sobre resultados de la empresa de cada entrevistado, las dos últimas preguntas dejan por un lado el aspecto microeconómico y pasan al plano meso y macroeconómico (competencia en el sector y situación económica del país).

10. Competencia

- **Si bien continúa predominando las empresas que experimentaron mayor competencia en enero del 2003 respecto a enero del año anterior (47%), el porcentaje fue menor a la XV Encuesta Empresarial (64%).** Mientras tanto, aumentaron los empresarios cuya competencia permaneció igual (de 28% a 43%) y los que su competencia fue menor, son similares (8% en la anterior y 10% en la actual) **(Gráfica 13a).**
- **La mayoría de las empresas (60%) cree que la competencia en el mercado seguirá igual durante los próximos seis meses.** Mientras el 28% que enfrentarán una mayor competencia y el 12% que la misma será menor **(Gráfica 13b).**

11. Situación económica del país

- **A excepción de la XI Encuesta Empresarial, la calificación otorgada por las empresas a la situación económica del país en general, ha sido la peor de todas las encuestas.** El 93% manifestó que el desempeño de la actividad económica empeoró entre enero del 2002 y enero del presente año, mientras un 7% que continúa igual. A diferencia de la encuesta anterior, en esta XVI Encuesta Empresarial, ni siquiera el 1% de las empresas otorgó una calificación positiva al desempeño del país **(Gráfica 14a).** Los resultados anteriores se le atribuyen principalmente a la demanda aún deprimida, a los problemas originados por el paro magisterial y; a una mayor inseguridad para el ciudadano, lo cual tiene relación directa con los conflictos observados en el sistema penitenciario del país.

- **En cuanto a las perspectivas, aún existe un alto porcentaje de empresas (70%) cuya percepción continúa pesimista para los próximos seis meses (Gráfica 14b).** Lo anterior puede atribuírsele a la incertidumbre generada por el proceso electoral que se llevará a cabo durante el presente año.

B. Principales resultados por tamaño de empresa

- **Si bien, un porcentaje significativo de las empresas reportó resultados negativos en la mayoría de las variables, al igual que en otras encuestas, es la microempresa la que enfrentó mayores dificultades entre enero del 2002 y enero del 2003.**

El porcentaje de microempresarios con resultados negativos en variables como cartera de pedidos, compra a proveedores, producción e ingresos, entre otras, fue significativamente mayor al reportado por los pequeños, medianos y grandes empresarios.

El 59% de los microempresarios (entre 34% y 37% en el resto de sectores) reportó haber visto reducidas sus carteras de pedidos en enero del 2003 respecto al mismo mes del año anterior (**Gráfica 15**). Esta reducción, influyó en las compras por parte de estos empresarios a sus proveedores. Entre enero del 2002 y enero del 2003, el 61% de éstos disminuyó dichas compras, cuando en el resto de los sectores, ese porcentaje fue menor (entre 20% y 39%) (**Gráfica 16**).

Lo anterior explica por qué casi el 70% de las microempresas (entre el 34% y 51% en la pequeña, mediana y grandes empresas) reportó reducciones, tanto en el volumen de su producción como en sus ingresos, durante este período (**Gráficas 17a y 18**).

- En cuanto a las expectativas, el optimismo en el resto de los sectores (pequeña, mediana y grande) relacionado a la producción futura, no se observa en las microempresas. Para estas últimas, la barra de menor (47%) es la que predomina, cuando en la pequeña, mediana y grande, lo hace la barra de mayor (**Gráfica 17b**).

C. Principales resultados por sector de la actividad económica

Los resultados por actividad económica, no indican diferencias significativas entre los distintos sectores. No obstante, puede mencionarse lo siguiente:

En relación a la cartera de pedidos, aunque predomina la barra de menor, el sector financiero es el que presenta mejores resultados. El 38% de las empresas correspondiente a este sector, reportó aumentos en sus pedidos entre enero del 2002 y enero del 2003, mientras que el porcentaje de los demás sectores se situó por debajo del 25% (**Gráfica 19**).

En cuanto a inversión en maquinaria y equipo, el sector de servicios presentó mejores resultados. La mayoría de empresas de servicios (51%) manifestó haber invertido más en enero del 2003 comparado con enero del 2002. Sin embargo, considerando el alto porcentaje de empresas en el resto de los sectores cuya inversión permaneció igual, se puede afirmar que la inversión se encuentra estancada (**Gráfica 20**).

D. Encuestas empresariales en el tiempo

- **La relativa mejoría observada hace tres meses, inicia a revertirse en esta XVI Encuesta Empresarial.**

Si bien, la barra de menor, tanto en los ingresos como en la inversión en maquinaria y equipo de las empresas, permaneció igual a la encuesta anterior (45% y 10% respectivamente), aumentó el porcentaje de empresas que mantuvieron niveles iguales (de 22% a 30% para los ingresos y de 48% a 54% para la inversión) y se redujo la que registran mayor (de 33% a 24% en ingresos y de 43% a 36% en inversión) (**Gráfica 21 y 22**).

En relación al nivel de empleo, los resultados observados en la encuesta anterior se revierten en esta XVI Encuesta Empresarial, retrocediendo a los de hace tres o cuatro encuestas. Esto, debido a la disminución del porcentaje de empresas que contrataron más personal (de 31% a 22%) y al aumento de las que recortaron empleados (de 32% a 36%), así como las empresas que se mantuvieron con el mismo número de trabajadores (de 37% a 42%) (**Gráfica 23**).

E. Preguntas abiertas: Participación empresarial en las negociaciones del Tratado de Libre Comercio EEUU-Centroamérica

A raíz del anuncio del presidente de Estados Unidos, George W. Bush, sobre su intención por firmar un tratado de libre comercio (TLC) con Centroamérica, se ha buscado de conocer la opinión de los empresarios al respecto. En la XIV Encuesta Empresarial correspondiente al mes de julio de 2002, se les preguntó sobre el efecto que dicho tratado pudiera tener en los resultados de su empresa. En ese entonces, el 46% de los empresarios consideraba positivo la firma de dicho tratado, el 44% le era indiferente y el 10%, lo consideraba perjudicial.

Ahora, cuando oficialmente se están llevando a cabo las rondas de negociaciones con ese país del norte, surge la inquietud de medir el conocimiento de los empresarios sobre las implicaciones de dicho tratado y saber cuáles son las instancias que ellos utilizan para canalizar sus opiniones o posturas respecto a las negociaciones.

En relación al primer punto, la mayoría de entrevistados respondió tener un conocimiento de escaso a moderado (40% y 44% respectivamente), de las implicaciones del TLC EEUU-CA. Solamente el 4% manifestó tener un amplio conocimiento y el 12% de no tener conocimiento alguno sobre dicho acuerdo **(Gráfica 24)**.

En cuanto al segundo, uno de cada cuatro empresarios (25%) manifestó tener una instancia mediante la cual, pueden informarse y/o canalizar sus opiniones y posturas respecto a las negociaciones de este tratado **(Gráfica 25)**. En este sentido, son la Cámara de Comercio (36%) y la de Industria (26%) las instancias más mencionadas. En menor medida les sigue la Cámara Guatemalteco-Americana (AMCHAM por sus siglas en inglés) (7%), la Asociación de Gremial de Exportadores de Productos No Tradicionales (AGEXPRONT) (6%) y el Ministerio de Economía (5%) **(Gráfica 26)**.

Vale la pena mencionar que el 44% de los entrevistados manifestó tener algún tipo de relación comercial con Estados Unidos. En este sentido, el 39% importa insumos o productos desde ese país y el 4% realiza ambas transacciones (exportación e importación) **(Gráfica 27)**. La razón por la cual el porcentaje de empresas que exporta hacia los EEUU no representa ni siquiera el 5%, es porque la mayor parte de las exportaciones guatemaltecas, son agrícolas y la participación de ese sector en la muestra de la encuesta es significativamente baja.

F. Conclusiones

La relativa mejoría observada en los resultados de la encuesta anterior, realizada en el mes de noviembre del año pasado, no se repite en la XVI Encuesta Empresarial. Ello indicaría un posible estancamiento de la actividad económica nacional. El incremento en el porcentaje de empresas con resultados negativos en relación a tres meses atrás apoyaría esta observación. El comportamiento desfavorable de indicadores como producción, compras a proveedores y cartera de pedidos afectan negativamente los niveles de inversión y generación de empleo en el país.

La reducción en la cartera de pedidos, reportada por un porcentaje mayor de empresarios (40%) al de la encuesta anterior (33%), provocó que también un porcentaje mayor de empresas disminuyera su producción (51% en enero 2003 y 47% en octubre 2002) y por ende, la compra de insumos a proveedores (36% y 28%, respectivamente).

La aún deprimida demanda junto a un clima de negocios poco favorable derivado de una serie de aspectos económicos (el reducido dinamismo en la economía internacional, el aumento al precio del petróleo y los precios poco favorables del precio del café, entre otros) y extraeconómicos (señalamientos de corrupción y la inseguridad en el país, por ejemplo), limita a las empresas, elevar sus niveles de inversión. Son menos empresas las que aumentaron sus inversiones en maquinaria y equipo (de 43% en la encuesta anterior a 36% en la presente encuesta) y más las que se mantuvieron igual (de 48% a 54%).

Este resultado es consistente con el estancamiento de la inversión productiva que a nivel nacional se ha observado en los últimos tres años. La consecuencia es la disminución de posibilidades de crecimiento económico.

Otro problema que continúa agudizándose es el desempleo. Según los resultados de la XVI Encuesta Empresarial, el porcentaje de negocios que recortaron personal (36%) fue mayor al de la encuesta anterior (32%). A la vez, también aumentaron las empresas que se mantuvieron con el mismo número de empleados (de 37% a 42%) y disminuyeron las que contrataron más trabajadores (de 31% a 22%).

El deterioro del empleo se da principalmente en las empresas grandes (más de 50 trabajadores). El porcentaje que redujo el número de trabajadores aumentó de 18% en la XV encuesta a 30% en la actual. Esto confirma la tendencia registrada entre los años 2000 y 2002 en cuanto a que se ha reducido el empleo en el sector

formal de la economía, quedando el sector informal como única vía de generación de empleo e ingresos.

En relación a los resultados por tamaño de empresa, son los microempresarios los que más preocupación muestran por su situación. El porcentaje de estos empresarios con resultados negativos en variables como cartera de pedidos, compra a proveedores, producción e ingresos, entre otras, fue significativamente mayor al reportado por los pequeños, medianos y grandes empresarios. Según los resultados de la Encuesta Nacional de Empleo e Ingresos (ENEI) del año 2002, el 71% del empleo total correspondió a las microempresas, lo que evidencia la necesidad por impulsar acciones públicas orientadas a fortalecer su capacidad productiva y de inserción en los mercados.

No obstante, es de hacer notar que a diferencia de los resultados de la XV Encuesta, la situación desfavorable marcada fuertemente en el sector de la micro y pequeña empresa en aquella ocasión, es prácticamente generalizada para todas las empresas (incluidas las medianas y grandes).

En cuanto a la situación económica del país, el 93% de los encuestados manifestó que está se encuentra en peor condición a la de un año atrás. Lo anterior se atribuye, entre otros, a factores extraeconómicos vigentes al momento de realizarse el levantado de información. Entre éstos el paro magisterial y el clima de inseguridad, empeorado por los disturbios en las cárceles del país. Esta calificación, ha sido la peor de todas las encuestas, a excepción de la XI Encuesta Empresarial en octubre del 2001 (96%), cuando acababan de suceder los atentados terroristas del 11 de septiembre en los EEUU y recién cobraba vigencia el incremento a las tasas del IVA y del IEMA.

El comportamiento económico observado, así como las perspectivas del empresariado reforzarían la idea planteada en la Evaluación anual de la actividad económica 2002, donde se estima que el crecimiento económico en el año 2003 difícilmente superará los niveles observados en los años anteriores. Por el contrario, el Banco de Guatemala estima que este crecimiento será mayor alcanzando un 2.6% al finalizar 2003.

En relación al tema comercial, una vez iniciadas las rondas de negociaciones del Tratado de Libre Comercio entre EEUU y Centroamérica, la XVI Encuesta Empresarial buscó identificar el grado de conocimiento de los empresarios sobre las implicaciones de dicho tratado para Guatemala; así como las instancias que ellos utilizan para canalizar sus opiniones o posturas respecto al mismo.

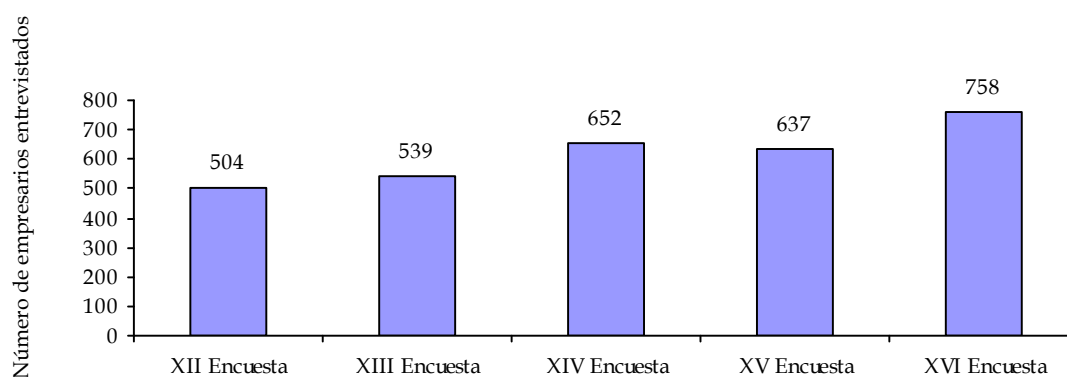
Los resultados obtenidos señalan el limitado conocimiento del empresariado en torno al tratado, donde un 84% de los encuestados manifestaron un conocimiento moderado o escaso del mismo. Esto sugiere la necesidad de incrementar los esfuerzos del Ministerio de Economía y el equipo negociador por transferir información sobre el proceso. Hasta el momento esto se ha realizado a través de reuniones convocadas en diferentes regiones del país y entrevistas sostenidas en medios de comunicación, por lo que sería necesario implementar estrategias complementarias para mantener informada a la población interesada.

Llama la atención que solamente el 25% de los empresarios dijo conocer alguna instancia a través de la cual puedan canalizar sus opiniones al respecto. Lo anterior, llama a reflexionar a las distintas dependencias del Estado, así como a las asociaciones, federaciones, gremiales, cámaras, etc., que aglutinan a los sectores productivos, y a los mismos empresarios, para aunar esfuerzos y obtener mejores resultados del espacio brindado al país en las mesas de negociación.

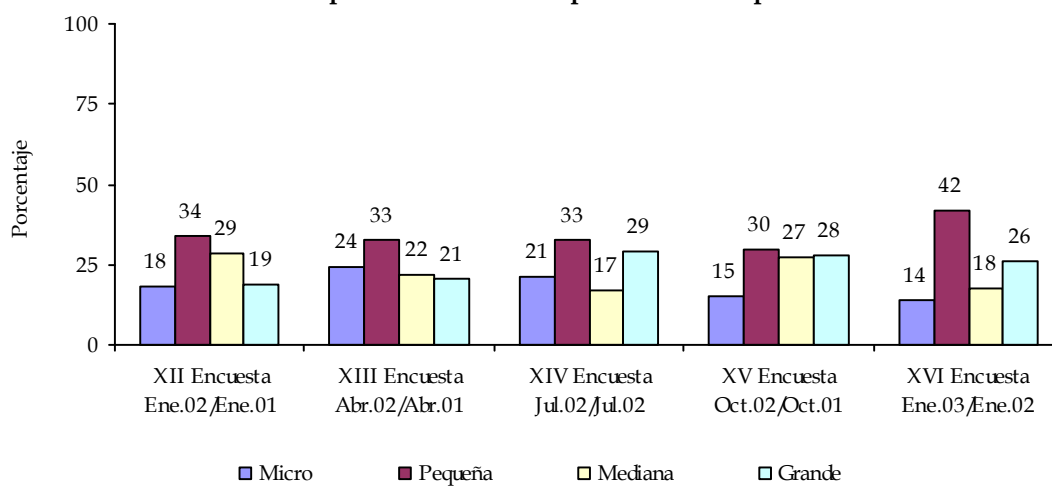
IV. Presentación gráfica de resultados

A. Resultados globales

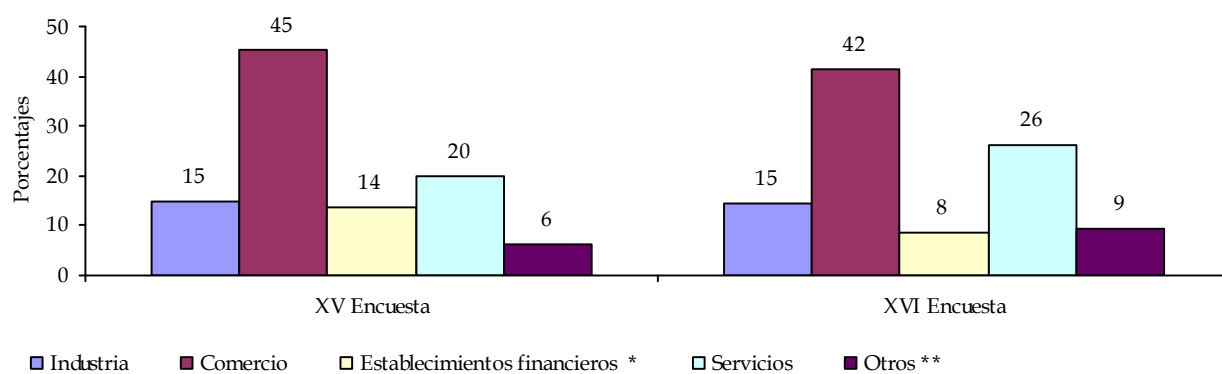
Gráfica 1
Tamaño de muestra



Gráfica 2
Composición de la muestra por tamaño de empresa



Gráfica 3
Composición de la muestra por sector de la actividad económica

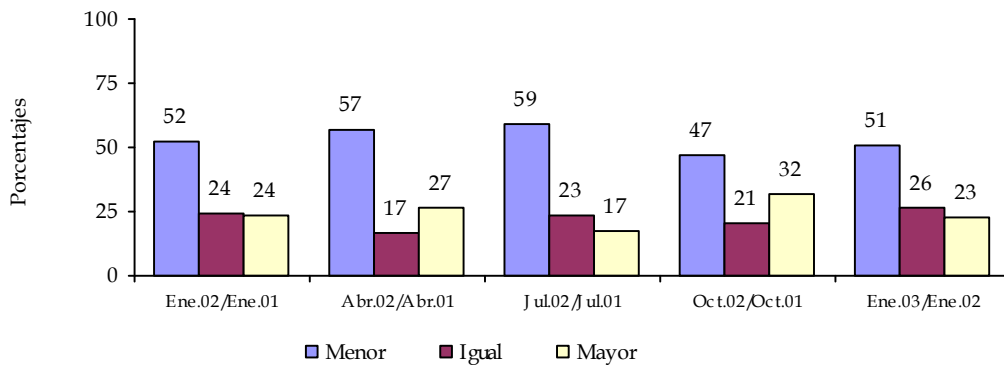


Notas:

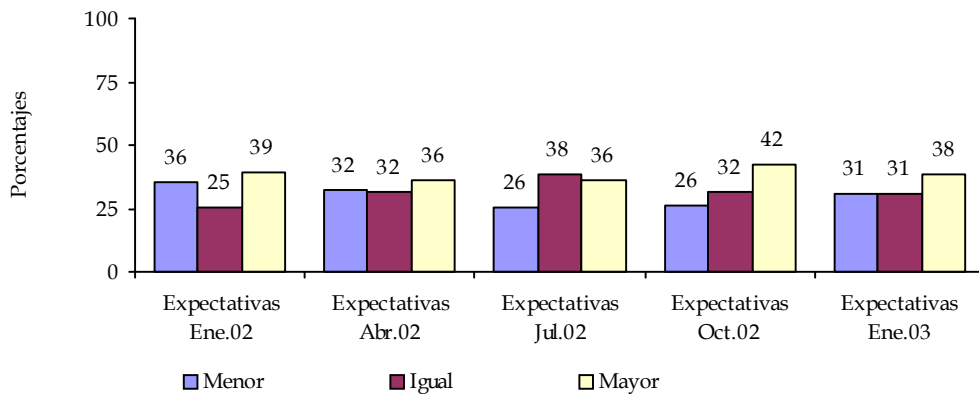
* Establecimientos financieros incluye además, seguros, bienes inmuebles y servicios prestados a las empresas.

** Otros incluye los sectores de agricultura; minas y canteras; electricidad, gas y agua; construcción y; transporte, almacenamiento y comunicaciones.

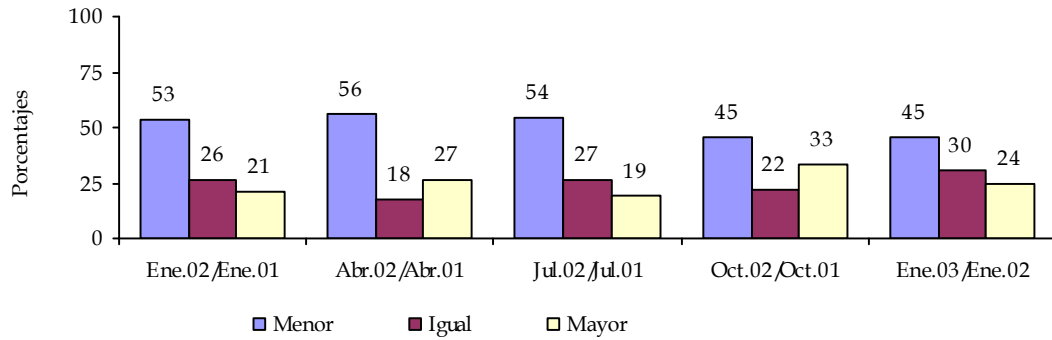
Gráfica 4a
Producción
Mediano plazo



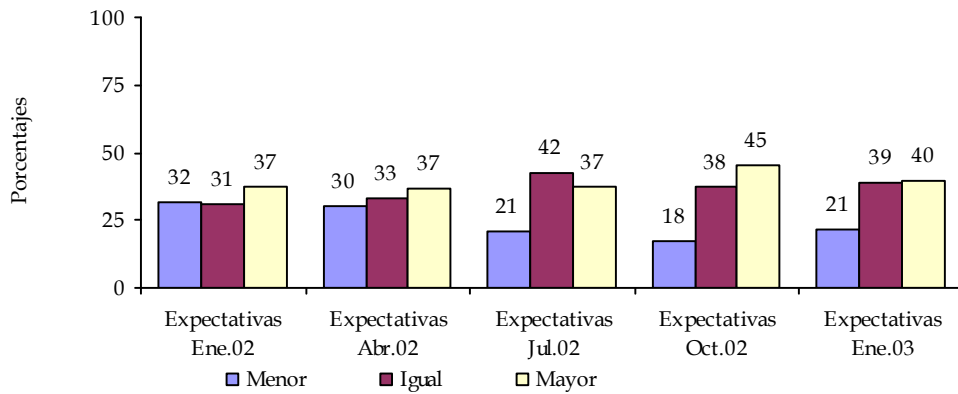
Gráfica 4b
Producción
Expectativas a 6 meses



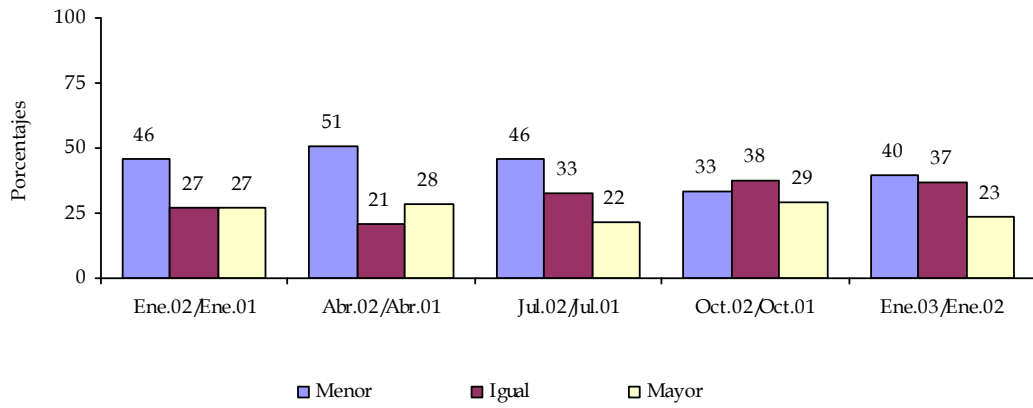
Gráfica 5a
Ingresos
 Mediano plazo



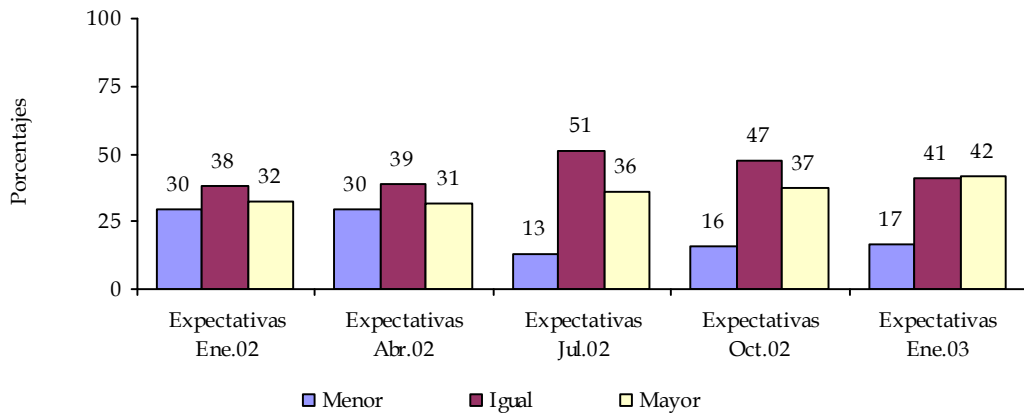
Gráfica 5b
Ingresos
 Expectativas a seis meses



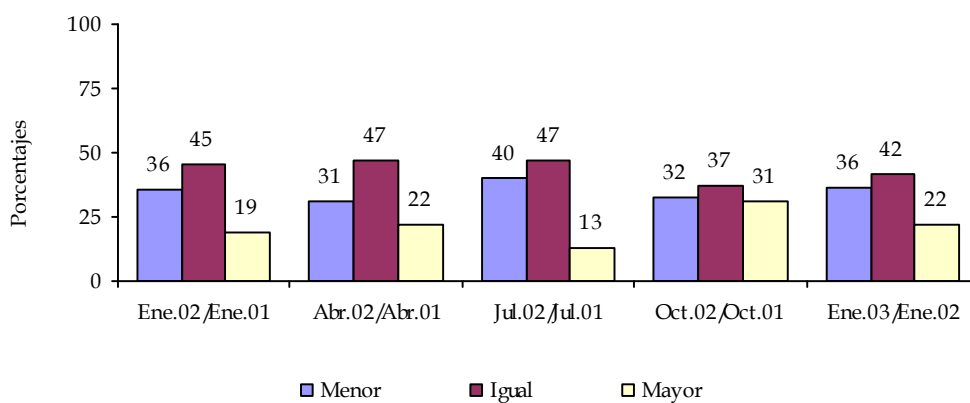
Gráfica 6a
Cartera de pedidos
 Mediano plazo



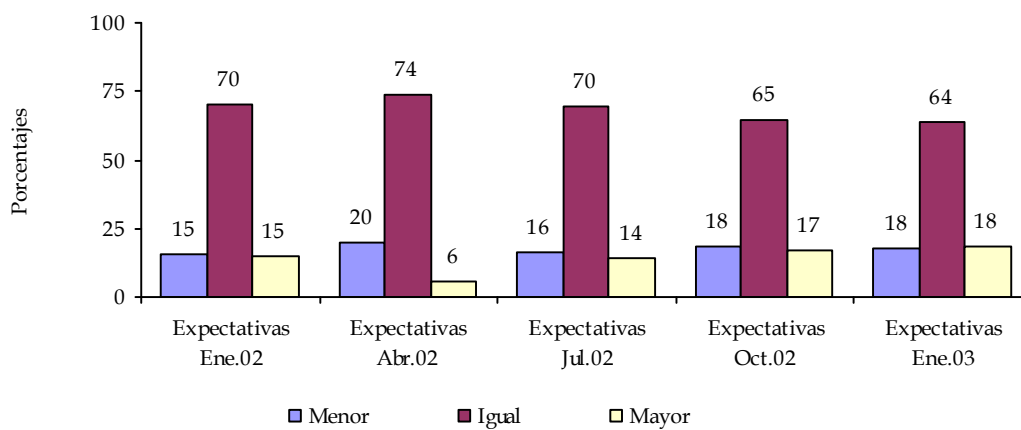
Gráfica 6b
Cartera de pedidos
 Expectativas a seis meses



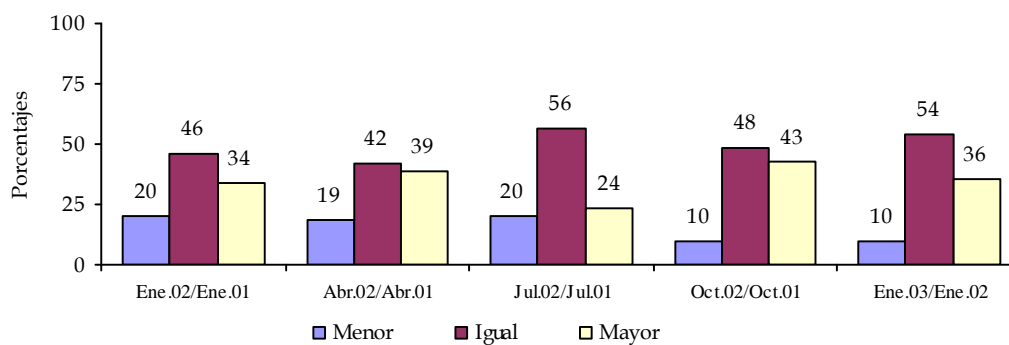
Gráfica 7a
Número de empleados
Mediano plazo



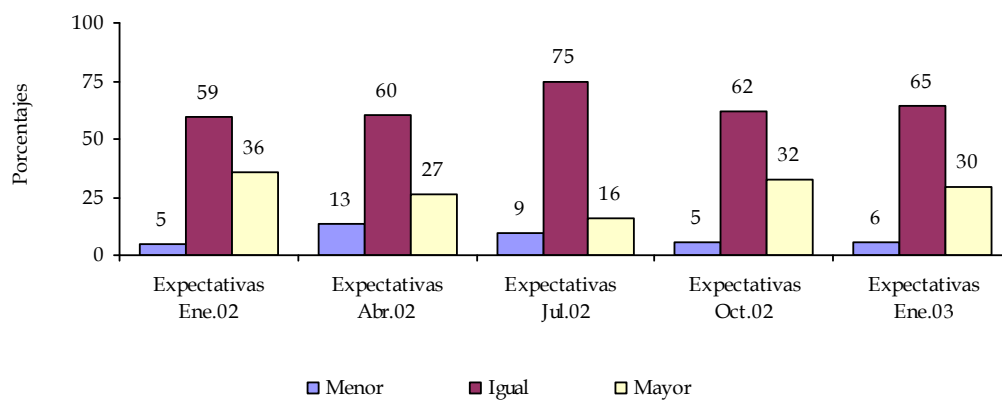
Gráfica 7b
Número de empleados
Expectativas a 6 meses



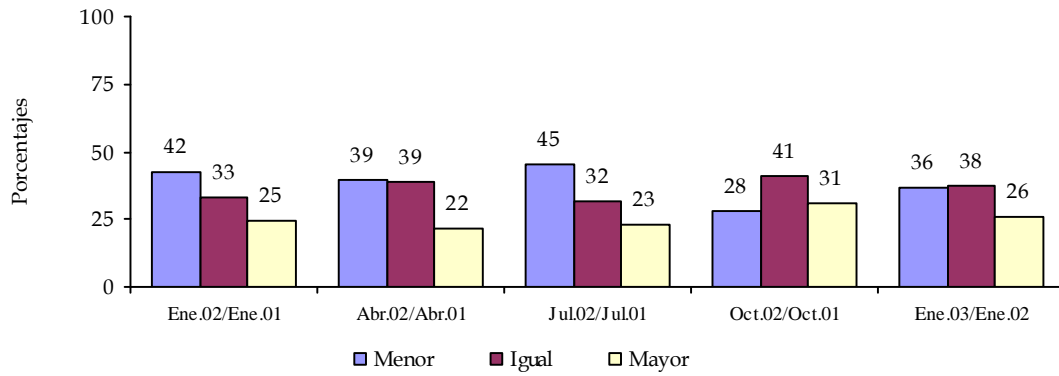
Gráfica 8a
Inversión en maquinaria y equipo
Mediano plazo



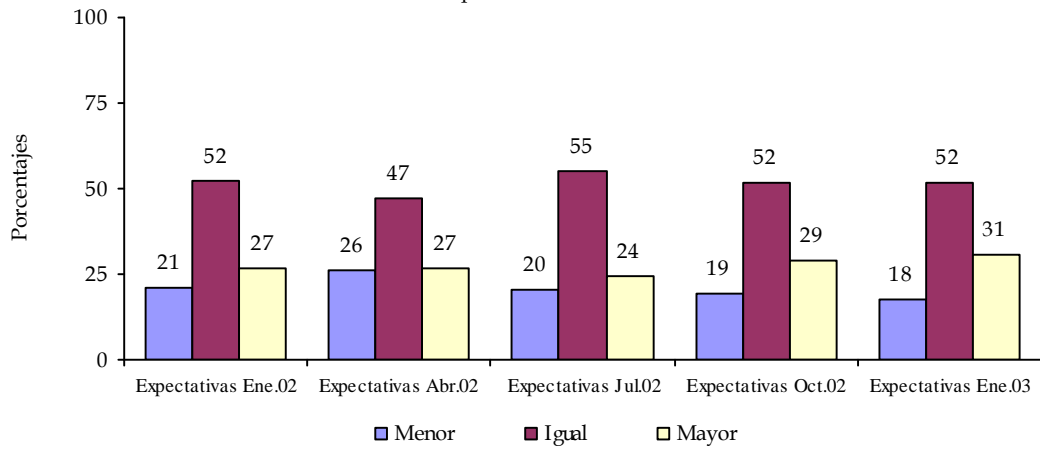
Gráfica 8b
Inversión en maquinaria y equipo
Expectativas a seis meses



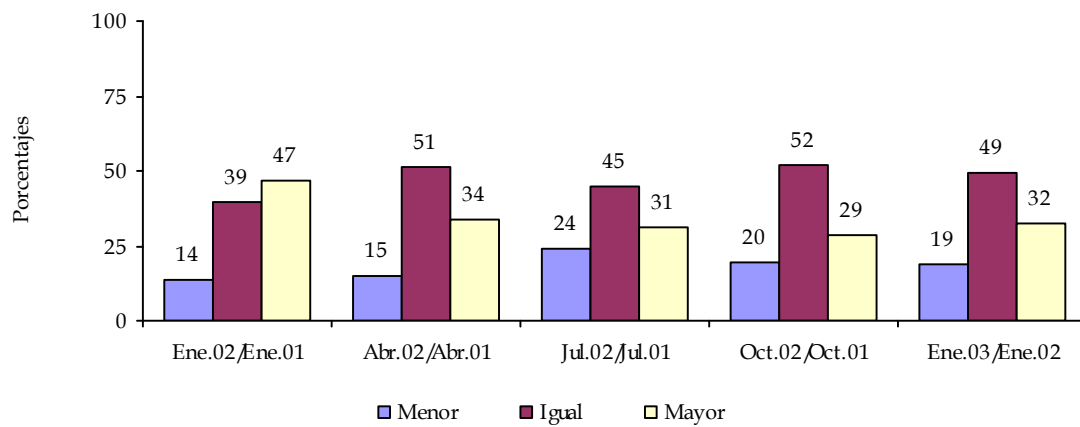
Gráfica 9a
Compras a proveedores
 Mediano plazo



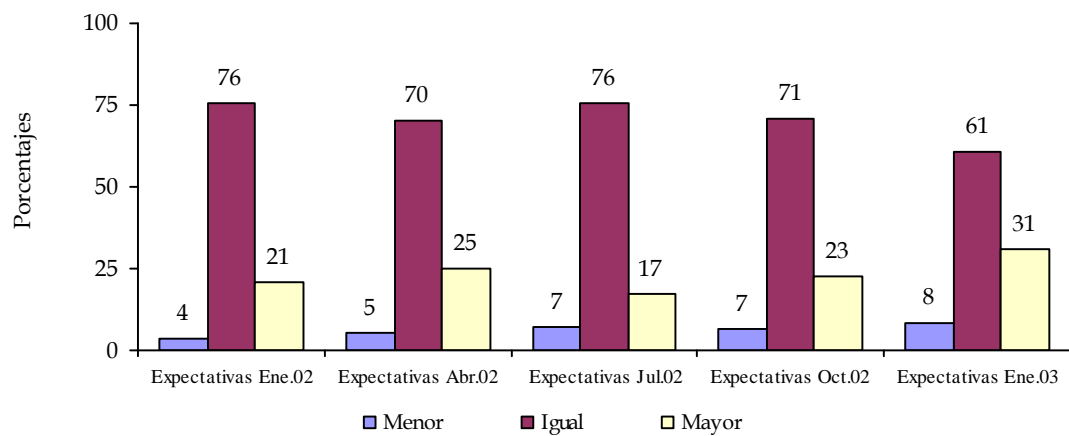
Gráfica 9b
Compras a proveedores
 Expectativas a seis meses



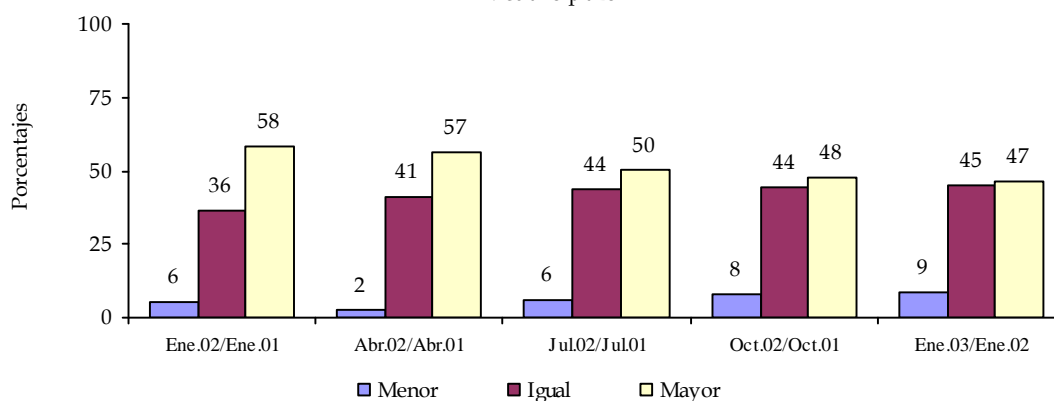
Gráfica 10a
Precios de venta
 Mediano plazo



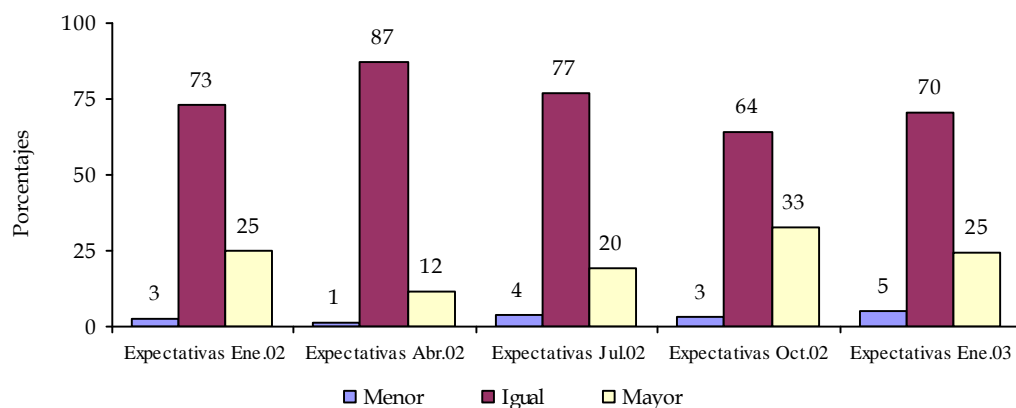
Gráfica 10b
Precios de venta
 Expectativas a seis meses

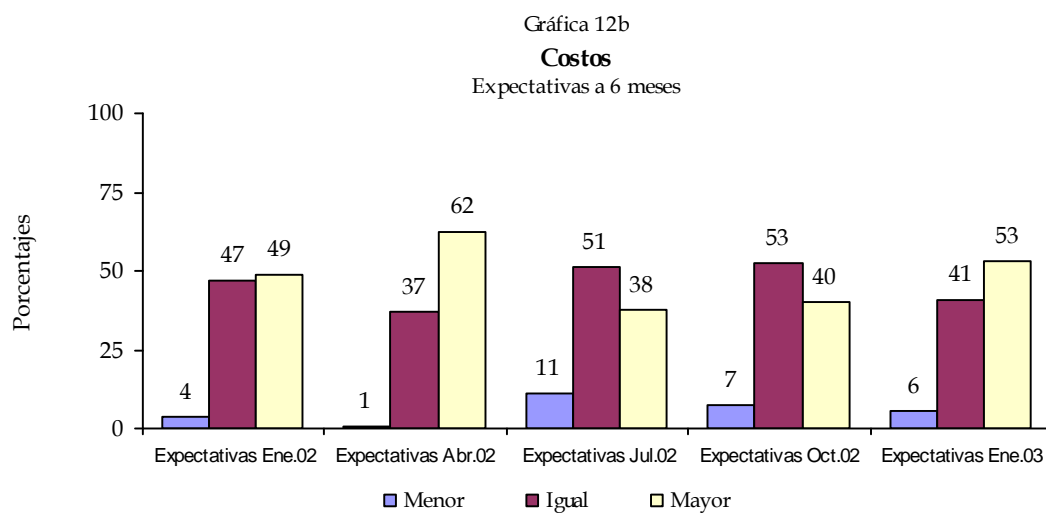
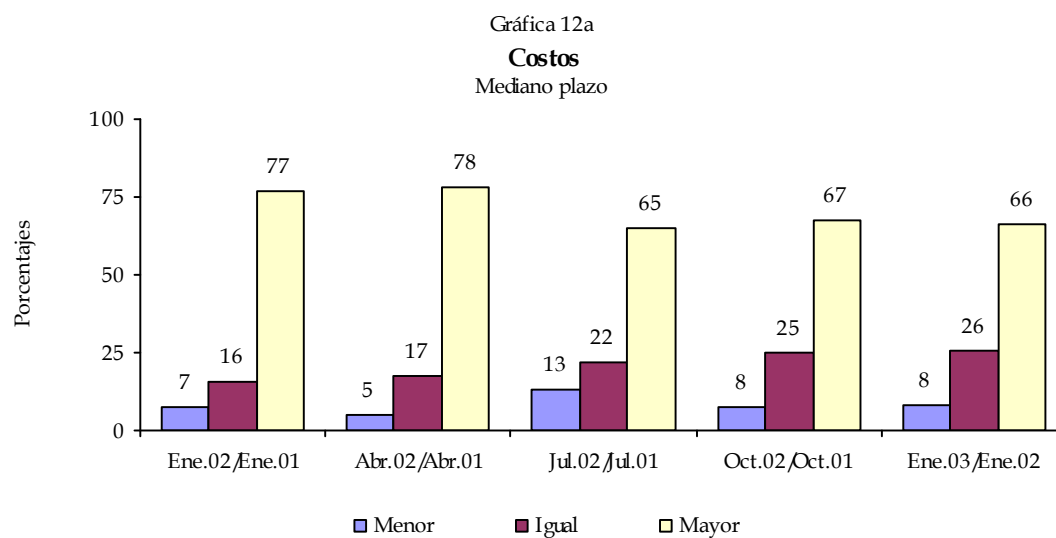


Gráfica 11a
Salario promedio de los trabajadores
 Mediano plazo

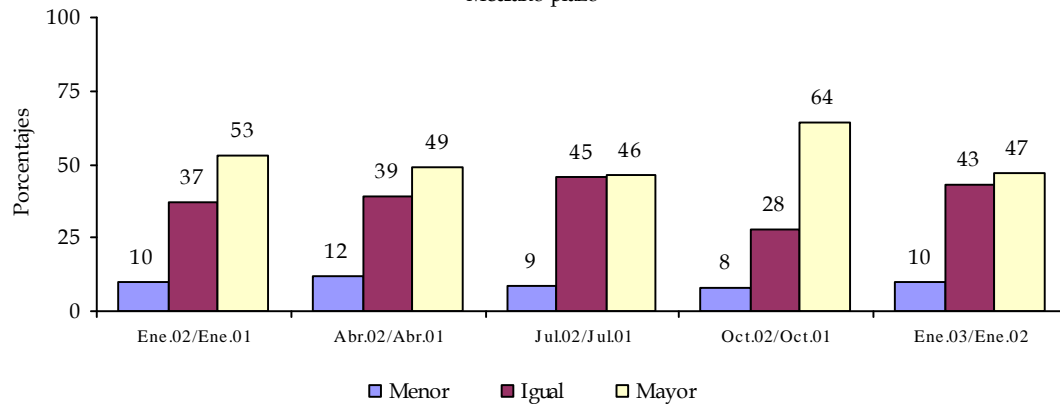


Gráfica 11b
Salario promedio de los trabajadores
 Expectativas a 6 meses

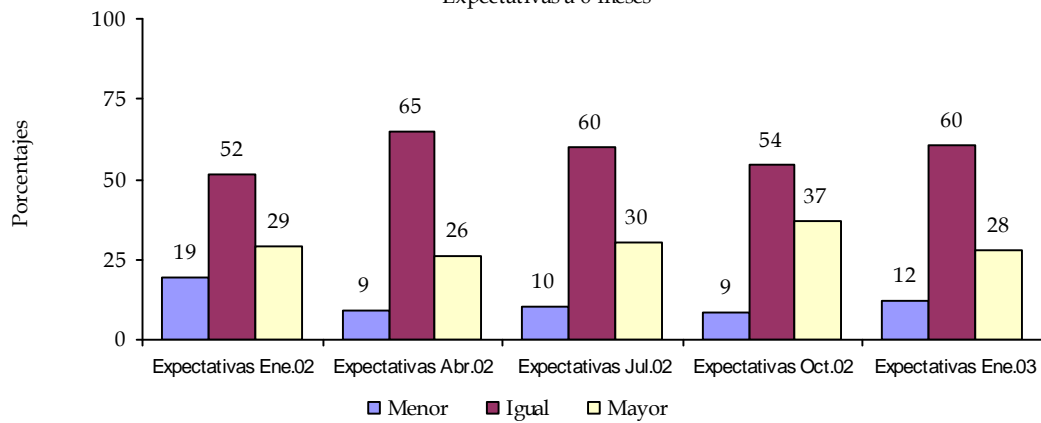




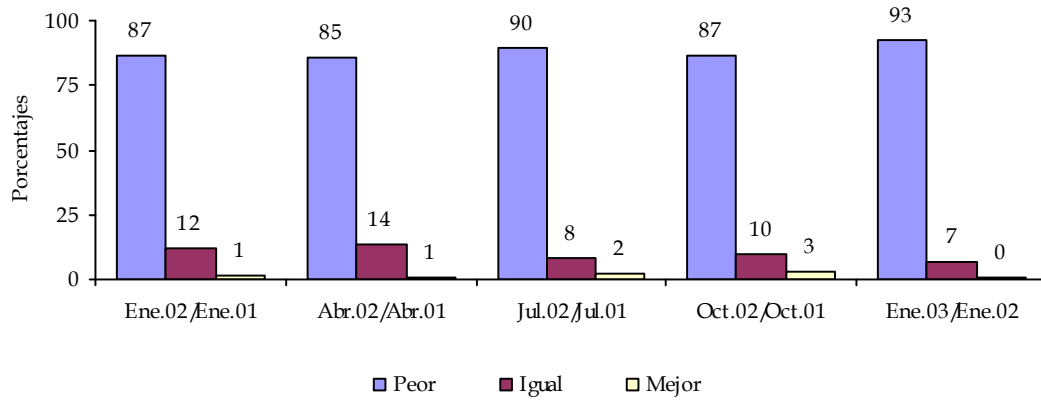
Gráfica 13a
Competencia
 Mediano plazo



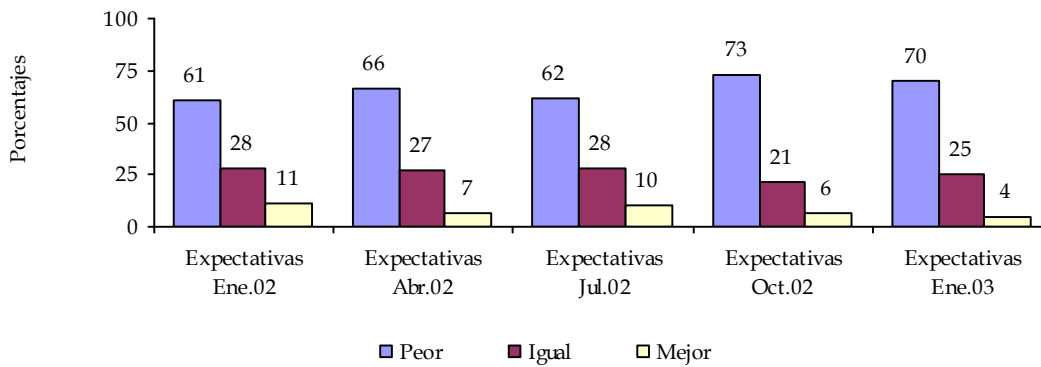
Gráfica 13b
Competencia
 Expectativas a 6 meses



Gráfica 14a
Situación económica del país
Mediano plazo

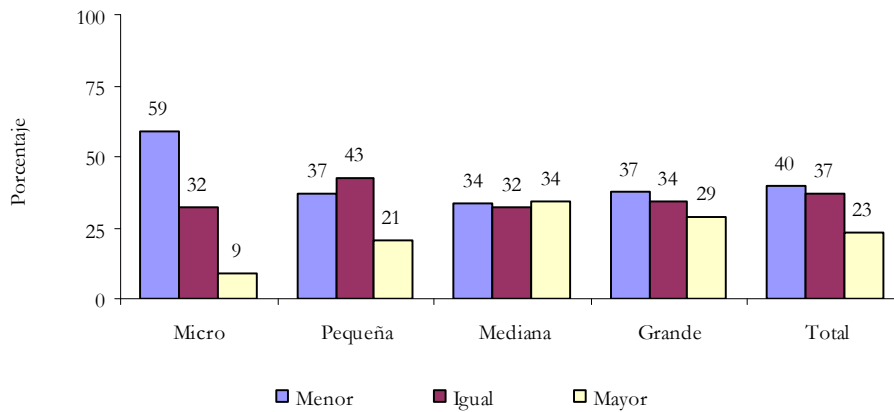


Gráfica 14b
Situación económica del país
Expectativas a 6 meses

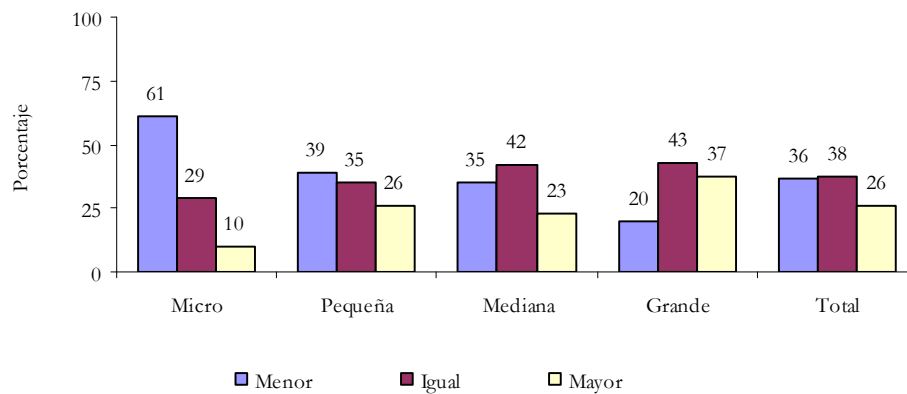


B. Principales resultados por tamaño de empresa

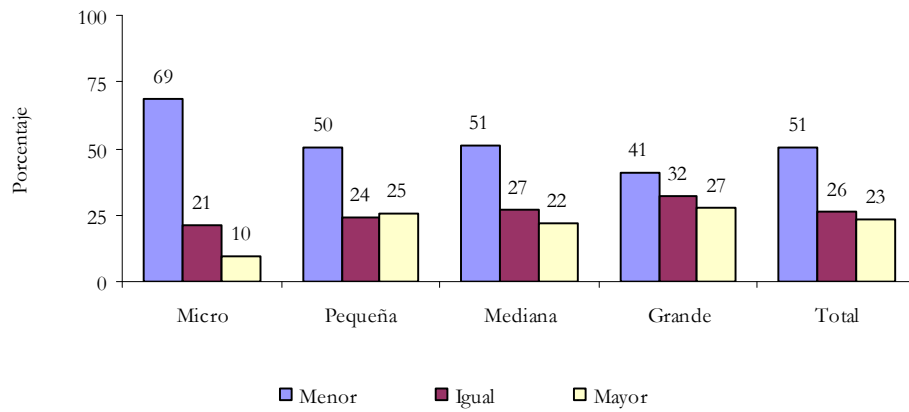
Gráfica 15
Cartera de Pedidos
 Mediano Plazo



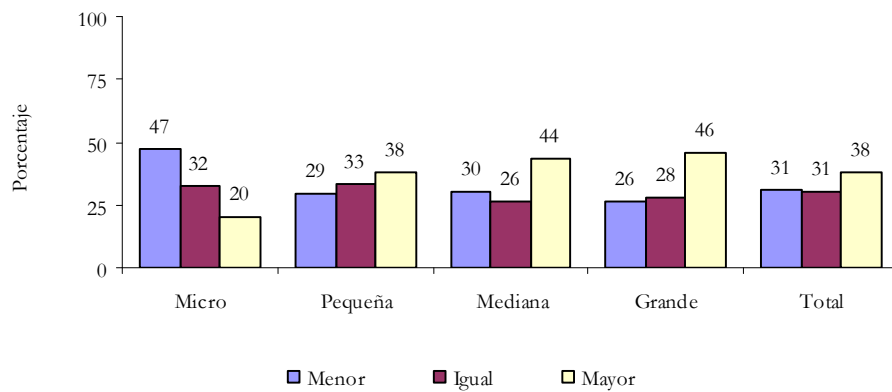
Gráfica 16
Compras a proveedores
 Mediano Plazo



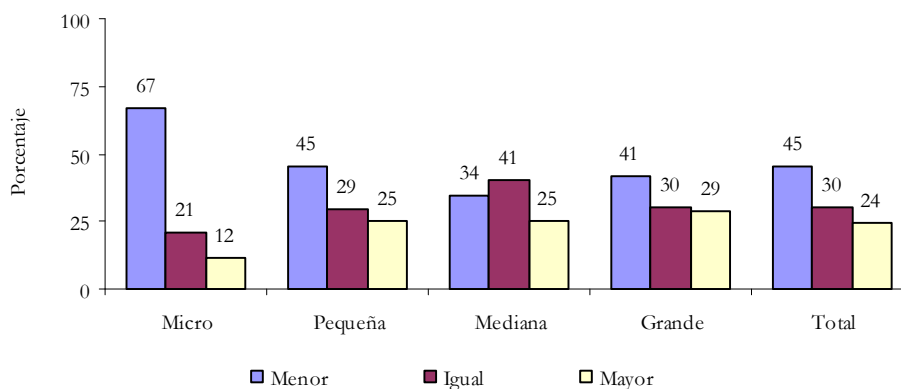
Gráfica 17a
Producción
 Mediano Plazo



Gráfica 17b
Producción
 Expectativas a 6 meses

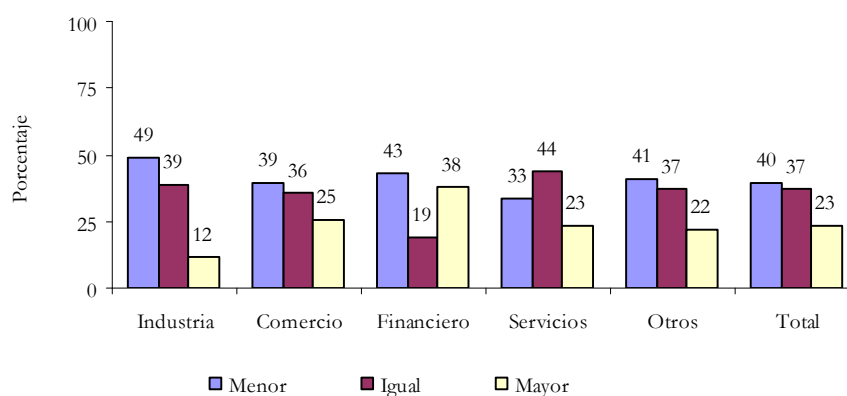


Gráfica 18
Ingresos
Mediano Plazo

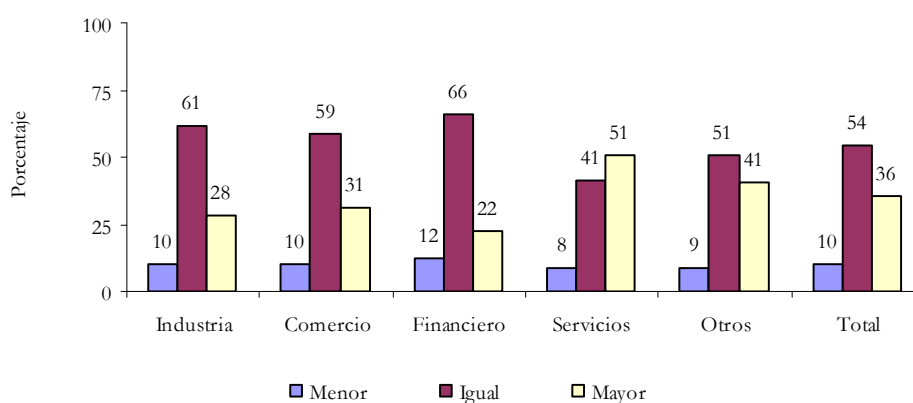


C. Principales resultados por sector de la actividad económica

Gráfica 19
Cartera de Pedidos
Mediano Plazo

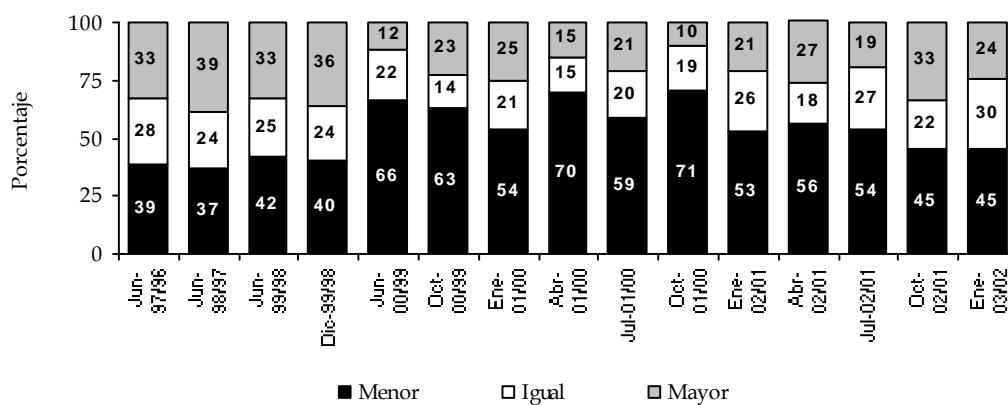


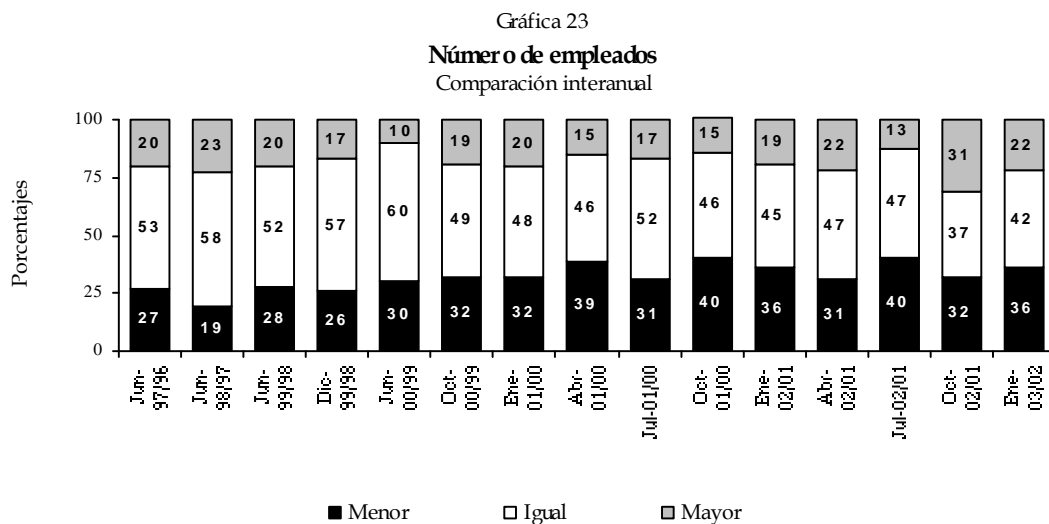
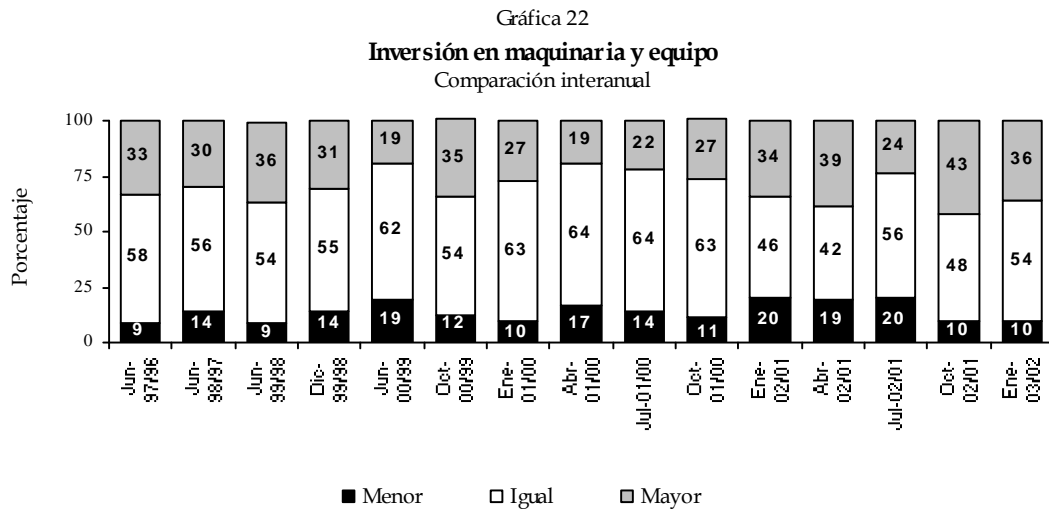
Gráfica 20
Inversión en maquinaria y equipo
Mediano Plazo



D. Encuestas Empresariales en el tiempo

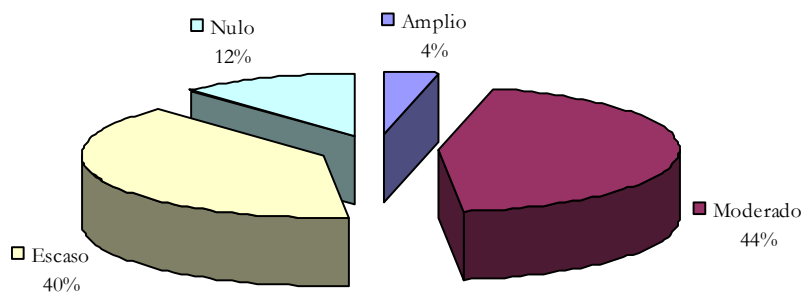
Gráfica 21
Ingresos
Comparación interanual



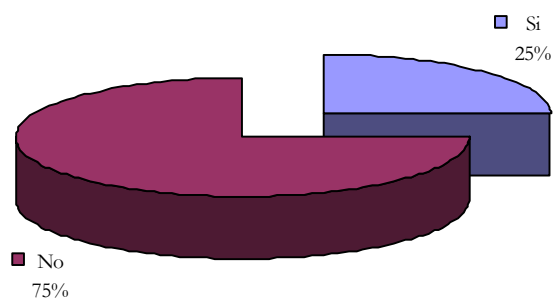


E. Preguntas abiertas: Participación empresarial en las negociaciones del Tratado de Libre Comercio Estados Unidos – Centroamérica

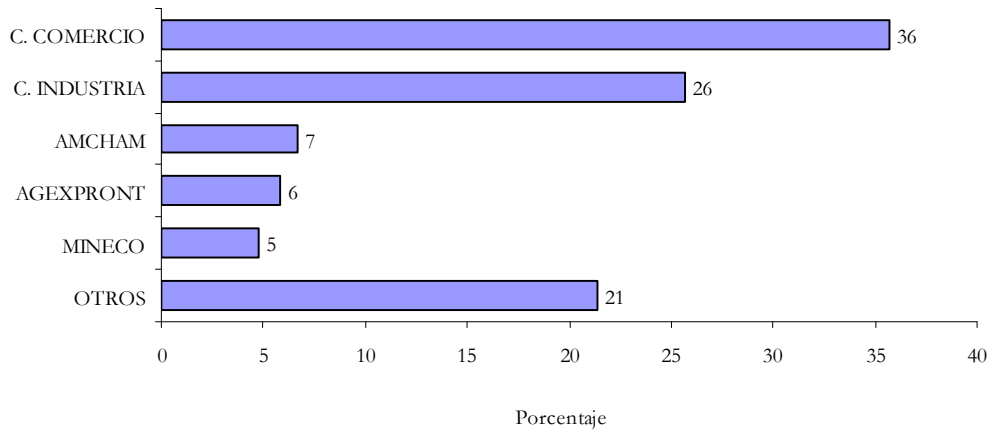
Gráfica 24
Conocimiento sobre las implicaciones del TLC
entre Estados Unidos y Centroamérica



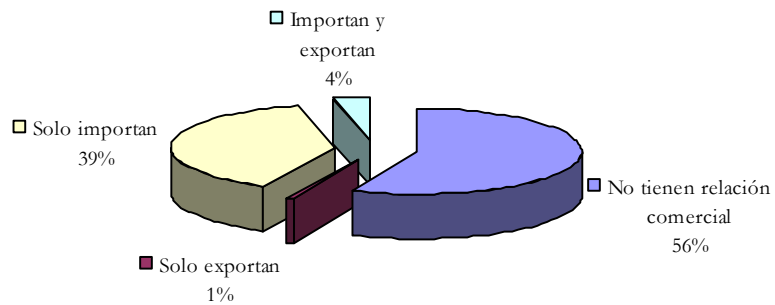
Gráfica 25
Empresas que mencionaron alguna instancia por la cual canalizan sus
opiniones y posturas respecto al
TLC EEUU - CA



Gráfica 26
Instancia por la cual las empresas canalizan sus opiniones y posturas respecto al TLC EEUU-CA



Gráfica 27
Empresas que tienen relación comercial con Estados Unidos



F. Tabla de resultados globales

Tabla 1
Resultados Globales

Variable de estudio	Enero 2003 en comparación con Enero 2002			Expectativas en 6 meses a partir de Enero 2003		
	Menor	Igual	Mayor	Menor	Igual	Menor
Producción	51	26	23	31	31	38
Empleados	36	42	22	18	64	18
Salario	9	45	47	5	70	25
Ingresos	45	30	24	21	39	40
Precios de venta	19	49	32	8	61	31
Cartera de Pedidos	40	37	23	17	41	42
Inversión en maquinaria y equipo	10	54	36	6	65	30
Compras a proveedores	36	38	26	18	52	31
Costos	8	26	66	6	41	53
Competencia	10	43	47	12	60	28
Situación económica	93	7	0	70	25	4